



گزارش تفسیری مدیریت

برای دوره مالی منتهی به ۳۱ خردادماه ۱۴۰۱

فهرست

۱	الف) ماهیت کسب و کار
۱	۱- تاریخچه تأسیس
۱	۲- فعالیت اصلی
۲	۳- بررسی صنعت لیزینگ در کشور
۵	۵- محیط کسب و کار و ریسکهای حاکم بر محیط
۸	۶- محصولات و خدمات اصلی
۸	۷- ساختار واحد تجاری و نحوه ارزش آفرینی آن
۱۲	۸- عوامل برون سازمانی مؤثر بر شرکت
۱۴	۹- وضعیت جاری فعالیت های اصلی و زیربنایی شرکت و تغییر آن ها نسبت به دوره مشابه و قبل
۱۶	۱۱ - سهامداران شرکت
۱۷	ب) اهداف و راهبردهای مدیریتی
۱۷	۱ - اهداف بلندمدت و راهبردهای دستیابی به آن
۲۰	۲ - برنامه توسعه محصولات و خدمات
۲۱	۳- راهبردهای شرکت برای مواجهه با افزایش هزینه تأمین منابع مالی
۲۱	۴ - ساماندهی سازمانی
۲۱	۵- اصلاح و تدوین فرایندها، آییننامه و روشهای اجرایی
۲۱	۶ - تطابق راهبرد با روندهای اصلی
۲۲	۷- توجه به مشتری
۲۲	۸- فناوری اطلاعات
۲۳	۹- مدیریت ریسک
۲۳	۱۰- اداری و پشتیبانی
۲۶	پ) مهم ترین منابع، ریسکها و روابط
۲۶	۱ - نقدینگی و جریان های نقد
۲۶	۲- سرمایه انسانی و فکری
۲۷	۳- بدهی های شرکت و امکان بازپرداخت آن از سوی شرکت
۲۷	۴- وضعیت سرمایه در گردش شرکت
۲۷	۵- منابع مورد انتظار برای تأمین مالی
۲۷	۶- معاملات با اهمیت با اشخاص وابسته و چگونگی تاثیر آن ها بر عملکرد، ارزش و ماهیت کسب و کار شرکت
۲۷	۷- نتایج احتمالی دعاوی حقوقی و اثرات ناشی از آن
۲۸	ت) نتایج عملیات و چشم اندازها
۲۸	۱- توضیحاتی شفاف در مورد عملکرد مالی و غیرمالی شرکت طی سال مالی
۲۹	۲- افتخارات شرکت
۳۱	۳- پیشرفت (رشد یا تغییر) شرکت در سال جاری و در آینده
۳۲	۴- ارائه و تحلیل نسبت های مالی
۳۵	۶- تصویری پنج ساله از وضعیت شرکت
۳۷	ث) مهم ترین معیارها و شاخص های عملکرد برای ارزیابی عملکرد در مقایسه با اهداف اعلام شده
۳۷	۱- شاخص ها و معیارهای مربوط (اعم از مالی و غیرمالی)، برای ارزیابی پیشرفت در مقایسه با اهداف اعلام شده

الف) ماهیت کسب و کار

۱- تاریخچه تأسیس

شرکت لیزینگ کارآفرین در تاریخ ۱۳۸۳/۰۷/۲۷ به صورت سهامی خاص تأسیس و طی شماره ۲۳۲۶۱۷ در اداره ثبت شرکت‌ها و مالکیت صنعتی شهر تهران به ثبت رسیده و زمان شروع عملیات اصلی آن از خرداد ماه سال ۱۳۸۵ می‌باشد. شناسه ملی شرکت ۱۰۱۰۲۷۳۶۱۸۴، کد اقتصادی آن ۵۵۸۱-۱۹۷۶-۴۱۱۱ و کد پستی آن ۱۹۱۷۷۶۳۴۶۷ است. در حال حاضر شرکت لیزینگ کارآفرین جزء واحدهای تجاری فرعی بانک کارآفرین است. نشانی مرکز اصلی و محل فعالیت شرکت واقع در تهران، بلوار نلسون ماندلا، خیابان وحید دستگردی، پلاک ۲۸۹ می‌باشد.

به موجب صورت جلسه مجمع عمومی فوق العاده صاحبان سهام مورخ ۱۳۹۸/۱۰/۳۰ نوع شخصیت حقوقی شرکت از «سهامی خاص» به «سهامی عام» تبدیل گردیده و در روزنامه رسمی مورخ ۱۳۹۹/۰۴/۰۸ نیز به ثبت رسیده است. تغییر اساسنامه شرکت مطابق فرمت اساسنامه بانک مرکزی ج.ا.ا. برای شرکت‌های لیزینگ سهامی عام مورد تصویب قرار گرفته و در این راستا اقدامات شرکت جهت تأیید اساسنامه فرمت نمونه بانک مرکزی انجام که طی نامه شماره ۹۸/۴۳۱۳۹۹ مورخ ۱۳۹۸/۱۲/۱۲ مورد تأیید اداره مجوزهای بانکی بانک مرکزی ج.ا.ا. قرار گرفته است.

متعاقباً درخواست پذیرش سهام شرکت لیزینگ کارآفرین (سهامی عام) در بورس اوراق بهادار تهران در جلسه مورخ ۱۳۹۸/۱۲/۱۹ هیئت پذیرش مطرح گردید.

هیئت پذیرش با استماع توضیحات نمایندگان شرکت و مشاور پذیرش در خصوص آخرین وضعیت شرکت و همچنین پس از بررسی مستندات و اطلاعات ارائه شده در امیدنامه و صورت‌های مالی، با پذیرش سهام شرکت لیزینگ کارآفرین (سهامی عام) در بازار دوم بورس اوراق بهادار تهران موافقت نمود.

در نهایت شرکت لیزینگ کارآفرین (سهامی عام) در تاریخ ۱۹ خرداد ماه ۱۴۰۰ به عنوان پانصد و هشتادمین شرکت بورس و اوراق بهادار تهران پذیرش شد و سهام آن در بازار سرمایه عرضه گردید.

آخرین مجوز فعالیت این شرکت به شماره ۲۵۸۶۳۱ و اعتبار تا تاریخ ۱۴۰۱/۰۲/۳۱ توسط «بانک مرکزی جمهوری اسلامی ایران» صادر گردیده است.

۲- فعالیت اصلی

موضوع فعالیت شرکت طبق مفاد ماده (۳) و (۴) اساسنامه تأیید شده توسط بانک مرکزی جمهوری اسلامی ایران عبارت است از:

- تأمین مالی مشتری از طریق تهیه کالا اعم از منقول و غیرمنقول توسط شرکت و واگذاری آن به مشتری صرفاً در قالب یکی از قراردادهای اجاره به شرط تملیک و فروش اقساطی در چارچوب قانون عملیات بانکی بدون ربا، آیین‌نامه‌ها و دستورالعمل‌های مربوط.

- شرکت می‌تواند در راستای موضوع فعالیت اساسنامه، به انجام امور ذیل پردازد:

الف- خرید و فروش انواع اوراق مالی اسلامی در چارچوب قوانین و مقررات؛

ب- دریافت نمایندگی و عاملیت منابع مالی از اشخاص (به‌جز بانک‌ها و مؤسسات اعتباری)، به منظور اعطای تسهیلات در قالب یکی از قراردادهای اجاره به شرط تملیک و فروش اقساطی در چارچوب قانون عملیات بانکی بدون ربا، آیین‌نامه‌ها و دستورالعمل‌های مربوط؛

پ- مشارکت سندیکایی با سایر اشخاص (به‌جز بانک‌ها و مؤسسات اعتباری)، به منظور اعطای تسهیلات در قالب یکی از قراردادهای اجاره به شرط تملیک و فروش اقساطی در چارچوب قانون عملیات بانکی بدون ربا، آیین‌نامه‌ها و دستورالعمل‌های مربوط؛

ت- دریافت تسهیلات از بانک‌ها و مؤسسات اعتباری مجاز با رعایت مقررات ذی‌ربط.

تبصره: شرکت مجاز به انجام اجاره کالا اعم از منقول و غیرمنقول به مشتری بدون شرط انتقال مالکیت به وی (اجاره عملیاتی) نمی‌باشد.

مجوز فعالیت شرکت به شماره ۲۵۸۶۳۱ از سوی اداره مجوزهای بانکی بانک مرکزی جمهوری اسلامی ایران صادر گردیده که تا تاریخ ۱۴۰۱/۰۲/۳۱ دارای اعتبار است.

۳- بررسی صنعت لیزینگ در کشور

لیزینگ یک ابزار تأمین مالی است که امروزه در کشورهای پیشرفته صنعتی بخش قابل توجهی از تأمین مالی بخش خصوصی از طریق لیزینگ انجام شده و مزایایی همچون تسهیل در ارائه تسهیلات، امکان تأمین مالی بلندمدت و کاهش فرایند اداری و مدت انتظار دریافت تسهیلات از مهم‌ترین مواردی است که تأمین مالی به روش لیزینگ را در مقایسه با تأمین مالی به روش اخذ تسهیلات از بانک‌ها جذاب‌تر می‌کند.

لیزینگ یکی از بخش‌های واسطه‌گری مالی است که محصولات فروشندگان و تولیدکنندگان را با بسته‌های اعتباری و تسهیلات خرید در مدار توزیع و مصرف سریع قرار می‌دهد و به عنوان واسطه‌گر مالی بین تولیدکنندگان و مصرف‌کنندگان عمل می‌کند. به طور کلی، دو کارکرد اصلی صنعت لیزینگ شامل افزایش رفاه مصرف‌کنندگان و کمک به فروش محصولات تولیدکننده‌ها می‌باشد.

صنعت لیزینگ نقش مهمی در توسعه اقتصادی دارد و همچنان در مواجهه با تغییر مقررات و نوسانات اقتصادی، نوآوری و انعطاف‌پذیری نشان می‌دهد. مطابق آخرین گزارش سالانه لیزینگ جهان که در ماه مارس ۲۰۲۰ منتشر شده، این صنعت در سال ۲۰۱۸ نهمین سال از رشد بی‌وقفه خود (البته با سرعت کم‌تر) را تجربه کرده است.

بر اساس گزارش مذکور حجم معاملات لیزینگ در کشور ایران در سال ۲۰۱۸ حدود ۸۵۰ میلیون دلار و در جایگاه ۴۳ بوده است. همچنین نفوذ لیزینگ در اقتصاد ایران نشان می‌دهد که به کارگیری روش تأمین مالی از این طریق نسبت به ارزش تولید ناخالص داخلی ایران در سال ۲۰۱۸ حدود ۰/۲ درصد بوده که نسبت به متوسط سهم جهانی که در حدود ۲ درصد است بسیار ناچیز بوده و نشان دهنده ظرفیت بالقوه ایران برای افزایش معاملات لیزینگ است.

صنعت لیزینگ در ایران نیز همچون سایر صنایع کشور، تحت تأثیر شرایط اقتصادی حاکم بر فضای کسب و کار است. عدم تعادل در عرضه و تقاضای کالاهای مصرفی بادوام موجب نوسان نرخ‌ها و قیمت کالاها شده است. افزایش قیمت کالاها و دارایی‌های قابل واگذاری دو تأثیر متفاوت می‌تواند بر صنعت لیزینگ داشته باشد. از طرفی ممکن است موجب زیان احتمالی ناشی از عدم تأمین دارایی‌های اجاره سرمایه صنعت لیزینگ شود و از طرف دیگر منجر به تقاضای جدید برای لیزینگ خواهد شد که تأثیر مثبتی بر درآمدهای صنعت لیزینگ خواهد داشت.

چنانچه رخدادهای اقتصادی و نوسانات نرخ ارز و کمبود عرضه و سایر موارد به حداقل برسد صنعت لیزینگ می‌تواند رشد قابل توجهی در حجم دارایی‌ها را به ثبت برساند که در این صورت ورود منابع مالی به صنعت بیشتر و به تبع سودآوری آن نیز رشد می‌کند.

اگر چه تلاش دست‌اندرکاران صنعت لیزینگ کشور برای رفع موانع حقوقی و قانونی و مالیاتی این صنعت در پیچ و خم سیاست‌های انقباضی برای توسعه و گسترش بهره‌گیری از ابزارهای مالی پیشرفته لیزینگ همچنان در جریان است و درک شایسته ساختار و کارکرد آن در رونق بخشیدن و شکوفایی اقتصادی ملی فراگیر نشده است اما سازوکارهای مؤثر صنعت لیزینگ همچنان از سوی مدیران و کارشناسان، علاقه‌مندان و برخی تصمیم‌سازان و تصمیم‌گیران در بخش‌های قانون‌گذاری مورد توجه و تأکید قرار گرفته و حمایت و به کارگیری و توسعه صنعت لیزینگ در اقتصاد ملی را امری ضروری و اجتناب‌ناپذیر ساخته است.

۴- بازارهای اصلی، وضعیت رقابتی و جایگاه شرکت

بازار لیزینگ در ایران بر اساس نوع محصولات و اقلام مورد نیاز خانوارها و کسب و کارهای کوچک و متوسط از قبیل خودروی سواری، خودروی تجاری، ماشین‌آلات و تجهیزات صنعتی، عمرانی و معدنی، تجهیزات پزشکی و درمانی، املاک و کالاهای مصرفی بادوام قابل تقسیم بوده که در این بین خودرو بیشترین سهم را داشته است.

بر اساس گزارشات انجمن ملی لیزینگ ایران طی چهار سال اخیر بیش از ۱۵۷ هزار میلیارد ریال به متقاضیان تجهیزات کالاهای سرمایه‌ای مصرفی بادوام تسهیلات ارائه شده است و متوسط تسهیلات ارائه شده نیز بیش از ۳۹ هزار میلیارد ریال بوده است. متوسط سهم خودروها حدود ۶۵ درصد، متوسط سهم لوازم خانگی و اداری حدود ۱۱ درصد، متوسط سهم ماشین‌آلات و تأسیسات صنعتی حدود ۹ درصد و ۱۵ درصد مابقی مربوط به سایر گروه‌ها در عملیات صنعت لیزینگ بوده است.

علی‌رغم محدودیت‌ها و مخاطرات قابل ملاحظه محیطی مطابق آمارهای استخراج شده از مراجع رسمی کدال، شرکت لیزینگ کارآفرین با تکیه بر توانمندی‌های داخلی و حمایت سهامداران توانسته است در بخش‌های مختلف بازار لیزینگ فعال

بوده و جایگاه خود را بهبود بخشید. این شرکت از نظر تسهیلات اعطایی با ۱۰ درصد سهم بازار، رتبه چهارم را به خود اختصاص داده است. جدول ذیل شامل مانده پایان ماه اصل و فرع تسهیلات اعطایی طبق "گزارش فعالیت ماهانه" منتهی به دوره سه ماهه نخست سال مالی ۱۴۰۱ شرکت های لیزینگ بورسی، منتشر شده در سایت کدال می باشد.

میلیون ریال

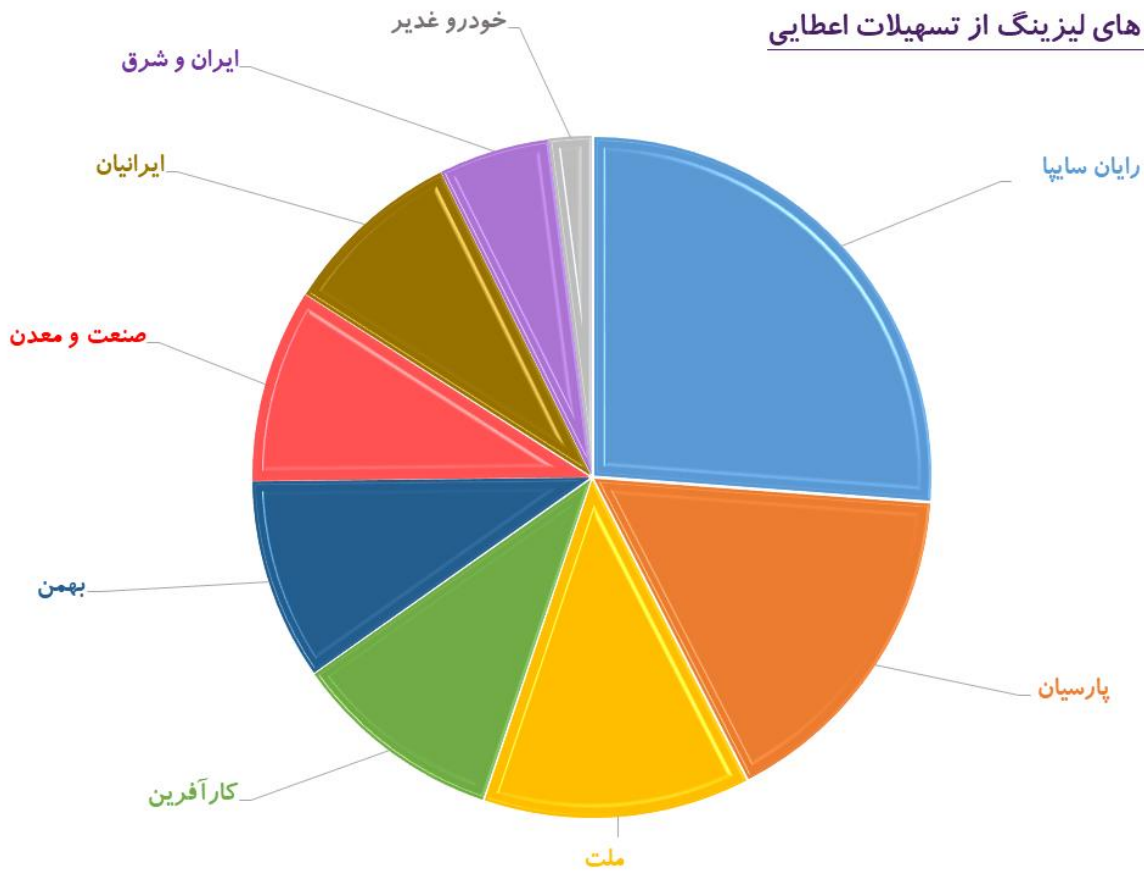
ردیف	نام لیزینگ	مانده تسهیلات اعطایی	سهم بازار
۱	رایان سایبا	۱۱,۶۰۳,۰۷۰	۲۶%
۲	پارسیان	۷,۲۰۱,۳۸۳	۱۶%
۳	ملت	۵,۶۵۰,۵۱۱	۱۳%
۴	کارآفرین	۴,۴۵۴,۷۲۴	۱۰%
۵	بهمن	۴,۲۴۷,۶۶۲	۱۰%
۶	صنعت و معدن	۴,۰۷۳,۵۳۷	۹%
۷	ایرانیان	۳,۸۳۸,۲۳۲	۹%
۸	ایران و شرق	۲,۳۴۲,۷۱۵	۵%
۹	خودرو غدیر	۹۰۶,۳۳۷	۲%
	جمع	۴۴,۳۱۸,۱۷۱	۱۰۰%

MEDIUM

LOW

HIGH

نمودار سهم شرکت های لیزینگ از تسهیلات اعطایی



۵- محیط کسب و کار و ریسک های حاکم بر محیط

بر اساس گزارش بانک مرکزی جمهوری اسلامی ایران و مرکز آمار ایران، اقتصاد کشور طی سال های اخیر تضعیف شده و رشد نقدینگی ناشی از کسری بودجه شدید دولت و تحریم های ظالمانه با کاهش درآمد ملی و تورم بالا مواجه شده است. در بخش اصلاح سیاست های پولی، اصلاح نرخ سود سپرده ها و تسهیلات در تیررس نگاه ها قرار دارد که البته فعلاً تکذیب شده است. به لحاظ قوانین مرتبط با محیط کسب و کار نیز مجلس شورای اسلامی چندین حکم قانونی برای بهبود فضای سرمایه گذاری و محیط کسب و کار از جمله قانون حمایت و ساماندهی تولید و عرضه مسکن (۱۳۸۷)، قانون بهبود مستمر محیط کسب و کار (۱۳۹۰) و قانون رفع موانع تولید رقابت پذیر و ارتقاء نظام مالی کشور (۱۳۹۳) به تصویب رسانیده است که اگرچه از رویکردهای قانونی مثبت در محیط کسب و کار بخش های مختلف از جمله لیزینگ ها تلقی می شود اما با اثربخشی اندکی اجرا شده و راه زیادی تا عملی شدن و اجرای کامل این قوانین باید پیمود. مهمترین ریسک هایی که صنعت لیزینگ و به تبع آن شرکت لیزینگ کارآفرین با آن مواجه است عبارت است از:

۱- **ریسک اعتباری:** به زیان احتمالی ناشی از کاهش توان بازپرداخت و یا عدم ایفای کامل تعهدات مشتریان در پرداخت اقساط سررسید شده دلالت دارد. لیزینگ کارآفرین سیاستی مبنی بر معامله با طرف‌های معتبر و اخذ وثیقه معتبر و سهل‌الوصول در موارد مقتضی را اتخاذ کرده تا ریسک اعتباری ناشی از ناتوانی در ایفای تعهدات توسط مشتریان را کاهش دهد. شرکت با رعایت بهداشت اعتباری تنها به مشتریانی تسهیلات ارائه می‌نماید که حائز شرایط اعتباری باشند. در این ارتباط شرکت علاوه بر اقدام به شناسایی مشتریان بدحساب از طریق سامانه اعتبارسنجی، وثایق کافی نیز از مشتریان اخذ می‌نماید. آسیب‌پذیری اعتباری به صورت دوره‌ای توسط کمیته مدیریت ریسک بررسی و تأیید می‌شود. دریافتی‌های تجاری شامل تعداد زیادی از مشتریان است که در بین صنایع متنوع و مناطق جغرافیایی گسترش یافته است. با توجه به الزامات بانک مرکزی جمهوری اسلامی ایران مجموع مانده اعطای تسهیلات به هر یک از مشتریان حداکثر می‌تواند ۵٪ مجموع حقوق صاحبان سهام بر اساس آخرین صورت‌های مالی حسابرسی شده باشد. لذا لیزینگ کارآفرین به جهت پرهیز از ریسک تمرکز و نکول اعتباری در پی رعایت نسبت‌های مورد نظر بانک مرکزی ج.ا.ا. می‌باشد. همچنین این شرکت علاوه بر ذخیره عمومی بر حسب طبقه‌بندی سنی اقساط سررسید شده وصول نشده، ذخیره اختصاصی نیز منظور می‌نماید.

۲- **ریسک نقدینگی:** عبارت است از زیان احتمالی ناشی از فقدان نقدینگی لازم به منظور پوشش تعهدات کوتاه‌مدت و خروجی‌های غیرمنتظره وجوه که ممکن است منجر به اعلام توقف عملیات شرکت شود. مدیریت ریسک نقدینگی در شرکت لیزینگ کارآفرین عمدتاً از طریق تخصیص بهینه دارایی‌ها و تناسب جریان‌های نقدی ورودی و خروجی انجام می‌شود. شرکت ضمن پیش‌بینی تسهیلات اعطایی با استفاده از جدول زمانبندی دریافت اقساط، نسبت به مدیریت کوتاه‌مدت، میان‌مدت، و بلندمدت تأمین وجوه اقدام می‌نماید. شرکت از طریق اخذ تسهیلات بانکی، تعاملات با بانک و گروه مالی کارآفرین و افزایش سرمایه همراه با نظارت مستمر بر جریان‌های نقدی پیش‌بینی شده و واقعی و از طریق تطبیق مقاطع سررسید دارایی‌ها و بدهی‌های مالی این ریسک را مدیریت می‌کند.

۳- **ریسک بازار:** عبارت است از نوسان نرخ ارز یا قیمت‌های بازار. ریسک بازار عمدتاً از ریسک‌هایی به شرح ذیل تشکیل شده است:

الف) ریسک تغییرات نرخ سود: به زیان احتمالی ناشی از تغییرات نرخ سود که تأثیر مستقیم بر درآمدها، هزینه‌ها و نیز ارزش دارایی‌ها و بدهی‌های شرکت دارد، دلالت می‌کند. با توجه به نوع فعالیت شرکت عمده ریسک بازار مربوط به ریسک نرخ سود می‌باشد. کاهش نرخ سود نیز می‌تواند تأثیرات متفاوتی بر شرکت داشته باشد. از طرفی ممکن است مشتریان تمایل داشته باشند با تسویه زودتر از موعد قراردادهای جاری و عقد قراردادهای جدید از فرصت کاهش نرخ سود استفاده کنند که این عمل منجر

به کاهش درآمدهای شرکت لیزینگ خواهد شد. از طرف دیگر کاهش نرخ سود منجر به تقاضای جدید برای لیزینگ خواهد شد که تأثیر مثبتی بر درآمدها خواهد داشت. البته کاهش نرخ سود اگر بر نرخ تسهیلات بانکها (به عنوان مهمترین منبع تأمین مالی) نیز اثرگذار باشد، هزینه تمام شده وجوه شرکت لیزینگ کارآفرین را نیز تحت تأثیر قرار خواهد داد.

مدیریت ریسک تغییرات نرخ سود در شرکت لیزینگ کارآفرین با بهینه‌سازی قراردادها صورت می‌پذیرد. بدین صورت که با تغییراتی در قراردادها و نحوه تعامل با مشتریان، در صورت وقوع چنین مواردی شرکت لیزینگ با رضایت مشتریان چندان متضرر نخواهد شد. نکته قابل توجه دیگر اینکه کارمزدهای اخذ شده از مشتریان عموماً قابل استرداد نمی‌باشد.

ب) تغییرات نرخ ارز: زیان احتمالی ناشی از تغییرات نرخ ارز است که موجب کاهش ارزش دارایی‌ها و یا افزایش ارزش بدهی‌ها می‌شود. شرکت‌هایی که قراردادهای اجاره ارزی داشته باشند یا درگیر لیزینگ مرزگذر یا صادراتی باشند به طور مستقیم درگیر چنین ریسکی خواهند بود. لیزینگ کارآفرین در ترکیب دارایی‌ها و بدهی‌های خود اقلام مرتبط ندارد لذا به صورت مستقیم از تغییرات نرخ ارز متاثر نمی‌شود. لیکن بخش قابل توجهی از کسب و کار این شرکت به لیزینگ خودروهای خارجی بر می‌گردد که این امر توسط مدیران به صورت روزانه رصد و کنترل می‌شود.

ج) ریسک تغییرات قیمت کالا: زیان بالقوه ناشی از تغییرات قیمت کالاهای اجاره سرمایه‌ای و تأثیر بر درآمدها، ارزش دارایی‌ها و بدهی‌های شرکت می‌باشد. این احتمال وجود دارد که در برهه‌ای از زمان تولید و عرضه برخی از دارایی‌های اجاره سرمایه در بازار دچار نوسان گردد. جهت مدیریت ریسک بازار، شرکت طبق درخواست مشتری اقدام به تهیه کالاها نموده و در اسرع وقت آن را تحویل می‌دهد و یا در مجموع با عقد قراردادهای مطمئن چنین ریسکی را به تأمین کنندگان و خریداران منتقل می‌نماید.

۴- آثار کووید ۱۹: شیوع ویروس COVID 19 پیامدهای غیرقابل پیش‌بینی بر شرایط حال و آینده اقتصاد و کسب و کارهای ایران و جهان داشته که ضرورت هوشیاری و چابکی برای مهندسی مجدد سازمان‌ها و فعالیت‌های عملیاتی آنان را اجتناب‌ناپذیر نموده است. این ضرورت تا به حدی است که در کوتاه‌ترین زمان ممکن می‌تواند باعث مرگ یا رشد و توسعه خارج از انتظار بنگاه‌های اقتصادی شود. از جمله آثار COVID 19 بر عملیات شرکت لیزینگ به شرح ذیل می‌باشد:

- کاهش سرعت گردش پول؛
- معوق شدن اقساط تسهیلات اعطا شده؛
- افزایش آمار چک‌های برگشتی و افزایش دعاوی مالی.

بر این اساس هیئت مدیره شرکت با تشکیل کمیته ریسک و در نظر داشتن چارچوب استاندارد ISO 31000، نسبت به تدوین و اجرای برنامه‌های مواجهه با ریسک‌های مربوطه اقدام می‌نماید.

۶- محصولات و خدمات اصلی

شرکت لیزینگ کارآفرین به متقاضیان حقیقی و حقوقی برای خرید و تأمین انواع کالاهای سرمایه‌ای و مصرفی بادوام کالاهایی که عمر مفید بیش از یک سال دارند، در قالب عقود مجاز فروش اقساطی و اجاره به شرط تملیک تسهیلات ارائه و اعطا می‌نمایند. تسهیلات در حوزه بازارها و محصولات زیر قابل ارائه است:

❖ خودرو و کشتی

- خودروهای سواری
- خودروهای کار
- شناورها، لنج‌ها و کشتی‌های باری و مسافری

❖ تجهیزات

- تجهیزات پزشکی و بیمارستانی
- تجهیزات و ماشین‌آلات تولیدی
- تجهیزات و ماشین‌آلات عمرانی
- تجهیزات و ماشین‌آلات و دستگاه‌های استخراج و فرآوری مواد معدنی
- تجهیزات و ماشین‌آلات راهسازی

❖ لوازم خانگی، اداری، تجهیزات ارتباطی و مخابراتی و رایانه‌ای

❖ املاک و مستغلات

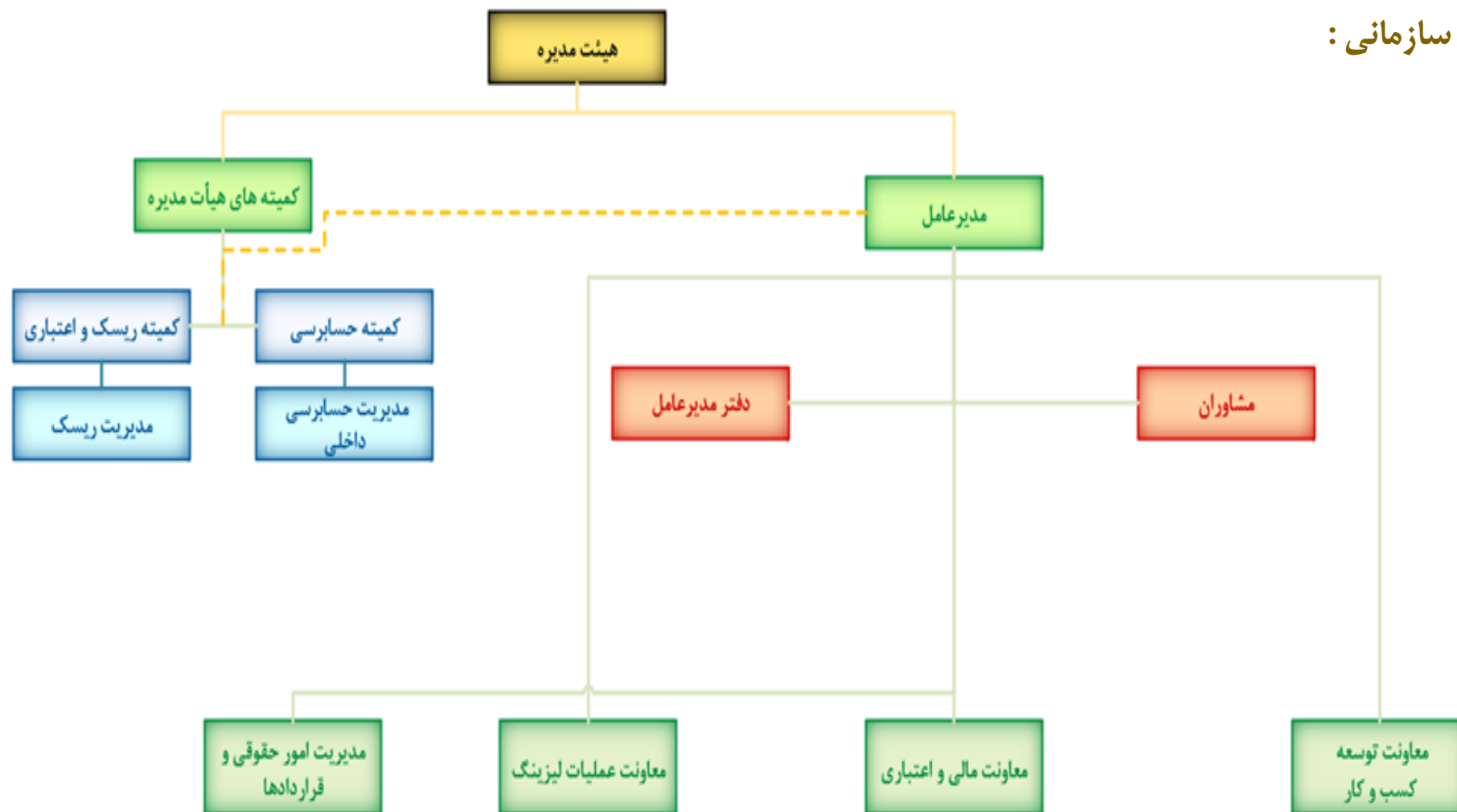
۷- ساختار واحد تجاری و نحوه ارزش آفرینی آن

شرکت لیزینگ کارآفرین به منظور برخورداری از انعطاف در رویارویی با موقعیت‌ها و اجرای برنامه‌هایی که تحت شرایط و مقتضیات زمانی و مکانی پیش می‌آیند و همچنین سازماندهی فعالیت‌ها و فرایندهای جاری و سطوح و ارکان تشکیلاتی مختلف شرکت و نیز شفاف شدن حد و مرز سطوح مختلف سازمان نسبت به تشکیل ساختار سازمانی انعطاف پذیر و عملیاتی اقدام نموده است:

- ساختار با توجه به فعالیت‌های جاری و در حال توسعه شرکت به گونه‌ای طراحی شده است که حداقل تا چند سال آینده بتوان عملیات شرکت را با استفاده از آن اجرا نمود.

- مأموریت هر یک از ارکان ساختار با یک نگاه مدیریتی فرایندگرا و با در نظر گرفتن کلیه فعالیت‌های استاندارد و کلاسیک و متناسب با نیازهای کوتاه‌مدت و میان‌مدت شرکت طراحی شده است.
- در پیاده‌سازی ساختار و با توجه به حجم فعالیت‌های جاری می‌توان برخی از ارکان ساختار را به مرور زمان، ایجاد و توسعه داد. در هر صورت اعمال تغییرات جزئی در نمودار سازمانی و نحوه توسعه هر یک از ارکان ساختار همواره به صورت اقتضائی امکان‌پذیر خواهد بود.
- ساختار سازمانی با تکیه بر مطالعات مستندات اولیه مربوط به برنامه استراتژیک شرکت و با توجه به فوریت دستیابی به آن تهیه و تدوین شده است. طبیعتاً پس از بازبینی و تدوین و نگارش جدید برنامه استراتژیک شرکت بازبینی ساختار سازمانی در دستور کار قرار خواهد گرفت.

چارت سازمانی :



نحوه ارزش آفرینی در شرکت لیزینگ کارآفرین الگو گرفته از استاندارد سیستم مدیریت کیفیت ISO 9001 می باشد که در ذیل اشاره شده است.

فرایندهای اصلی



فرایندهای پشتیبان



۸- عوامل برون سازمانی مؤثر بر شرکت

۸-۱- محیط حقوقی شرکت

شرکت‌های لیزینگ طبق بند ب ماده ۱۱ قانون پولی و بانکی کشور در ردیف مؤسسات و نهادهای تحت نظارت بانک مرکزی قرار دارند و همچنین به موجب ماده ۹۶ قانون برنامه پنجم توسعه و بند ب از ماده ۱۱۴ قانون برنامه ششم توسعه، انجام هرگونه عملیات لیزینگ جزو حوزه نظارتی بانک مرکزی قرار دارد. در نتیجه به موجب قانون پولی و بانکی کشور و همچنین اختیارات قانونی شورای پول و اعتبار و بانک مرکزی به عنوان نهاد ناظر، دستورالعمل اجرایی مربوط به تأسیس، فعالیت و نظارت بر شرکت‌های لیزینگ را پس از تصویب شورای پول و اعتبار ابلاغ و بر صحت آن نظارت می‌نماید. شرکت‌های لیزینگ در ایران هر ساله هزینه زیادی بابت رعایت قوانین و انطباق با آن‌ها می‌پردازند و گاه این هزینه‌ها، بسیاری را مجبور می‌سازد که درباره ورود و یا فعالیت در صنعت واسطه‌گری مالی بازبینی نمایند. از مهمترین قوانین و مقررات حاکم بر فعالیت شرکت عبارتند از:

- قانون تجارت جمهوری اسلامی ایران؛
- قانون مالیات‌های مستقیم جمهوری اسلامی ایران؛
- قانون مالیات بر ارزش افزوده جمهوری اسلامی ایران؛
- قانون تنظیم بازار غیرمتشکل پولی؛
- قانون مبارزه با پولشویی به همراه آیین‌نامه‌ها و دستورالعمل‌های اجرایی مربوطه؛
- قانون کار و تأمین اجتماعی؛
- قانون بازار اوراق بهادار به همراه آیین‌نامه‌ها و دستورالعمل‌های اجرایی مربوطه؛
- مصوبات شورای پول و اعتبار؛
- دستورالعمل‌ها، آیین‌نامه‌ها و بخشنامه‌های بانک مرکزی جمهوری اسلامی ایران؛
- اساسنامه شرکت؛
- مصوبات مجمع؛
- مصوبات هیئت مدیره پیرامون دستورالعمل‌ها و آیین‌نامه‌های داخلی.

ضمناً الزاماتی در آخرین دستورالعمل بانک مرکزی پیرامون نحوه فعالیت شرکت‌ها وضع شده که تأثیر قابل ملاحظه‌ای بر فعالیت شرکت‌های لیزینگ داشته یا خواهد داشت. فزاینده‌ای از آخرین دستورالعمل ابلاغی بانک مرکزی جمهوری اسلامی ایران مصوب ۱۳۹۵/۱۰/۱۴ شورای پول و اعتبار که منجر به ایجاد چارچوب‌های کسب و کار برای شرکت‌های لیزینگ گردیده به شرح ذیل می‌باشد:



- ۱- حداقل سرمایه لازم برای تأسیس و فعالیت شرکت لیزینگ مبلغ ۱۰۰ میلیارد ریال می‌باشد.
- ۲- عملیات لیزینگ شامل تأمین مالی مشتری از طریق تهیه کالا اعم از منقول و غیرمنقول توسط شرکت لیزینگ و واگذاری آن به مشتری در قالب یکی از قراردادهای اجاره به شرط تملیک و فروش اقساطی می‌باشد.
- ۳- شرکت لیزینگ مجاز به انجام اجاره کالا اعم از منقول و غیرمنقول به مشتری بدون شرط انتقال مالکیت به وی، اجاره عملیاتی نمی‌باشد.
- ۴- واگذاری عاملیت انعقاد قرارداد و اعطای تسهیلات از ناحیه شرکت لیزینگ به سایر اشخاص مجاز نمی‌باشد.
- ۵- اعطای تسهیلات مسکن توسط شرکت لیزینگ که مؤسسه اعتباری و واحد تابعه مؤسسه اعتباری در آن سهامدار است تابع تصمیمات شورای پول و اعتبار برای مؤسسات اعتباری می‌باشد و در خصوص سایر شرکت‌های لیزینگ حداکثر به میزان ۷۰٪ ارزش ملک موضوع لیزینگ امکان‌پذیر می‌باشد.
- ۶- شرکت لیزینگ مکلف است همواره حداقل ۸۵ درصد از منابع در اختیار خود را به عملیات لیزینگ و پیش‌پرداخت تهیه کالاهای موضوع عملیات لیزینگ تخصیص دهد. در هر حال وجوه پیش‌پرداخت شده بابت تهیه کالاهای موضوع عملیات لیزینگ نباید از ۲۰ درصد منابع در اختیار شرکت لیزینگ تجاوز نماید.
- ۷- حداکثر مجموع مانده تسهیلات اعطایی به هر مشتری نباید از ۵ درصد مجموع حقوق صاحبان سهام مندرج در آخرین صورت‌های مالی حسابرسی شده شرکت لیزینگ تجاوز نماید.
- ۸- مانده تسهیلات دریافتی از مؤسسات اعتباری برای شرکت لیزینگ در هر زمان نباید بیش از دو برابر مجموع حقوق صاحبان سهام مندرج در آخرین صورت‌های مالی حسابرسی شده باشد.

۲-۷- سایر عوامل مؤثر بر شرکت

- ❖ نرخ سود تسهیلات و قیمت تمام شده منابع مالی
- ❖ چند نرخ بودن نرخ ارز
- ❖ نرخ تورم
- ❖ پیچیده بودن قوانین و مقررات
- ❖ نرخ مالیات بر ارزش افزوده

۹- وضعیت جاری فعالیت‌های اصلی و زیربنایی شرکت و تغییر آن‌ها نسبت به دوره مشابه و قبل

میلیون ریال

عنوان	۱۴۰۱/۰۳/۳۱	۱۴۰۰/۰۳/۳۱	درصد تغییرات نسبت به دوره مشابه
تسهیلات اعطایی در حوزه خودرو	۳۵,۰۰۰	۱۸,۶۷۰	٪۸۸
تسهیلات اعطایی در حوزه غیرخودرو	۱۱۷,۰۸۰	۳۶۴,۹۹۵	٪۶۸
تسهیلات اعطایی	۱۵۲,۰۸۰	۳۸۳,۶۶۵	٪۶۰

۱۰- اطلاعات مدیران شرکت

اطلاعات اعضای هیئت مدیره و مدیر عامل شرکت در تاریخ تنظیم گزارش به شرح جدول زیر است:

ردیف	عضو هیئت مدیره	نماینده	سمت	تحصیلات	زمینه‌های سوابق کاری
۱	شرکت عصر امین کارآفرین	محمد ابراهیم محمد پورزند	رییس هیئت مدیره	دکترای مدیریت صنعتی	۱- استاد دانشگاه آزاد اسلامی از سال ۱۳۷۸ تاکنون ۲- رییس مرکز تحقیقات بانک ملت از سال ۱۳۸۰ الی ۱۳۹۰ ۳- مدیرعامل و عضو هیئت مدیره گروه مالی ملت از سال ۱۳۹۰ الی ۱۳۹۴ ۴- رییس هیئت مدیره بیمه ما از سال ۱۳۹۰ الی ۱۳۹۴ ۵- رییس هیئت مدیره شرکت بورس اوراق بهادار از سال ۱۳۸۹ تاکنون ۶- مدیرعامل و عضو هیئت مدیره شرکت سرمایه گذاری ملی ایران از سال ۱۳۹۶ الی ۱۳۹۷ ۷- عضو هیئت مدیره لیژینگ کارآفرین از سال ۱۳۹۲ تاکنون ۸- رییس هیئت مدیره کانون نهادهای سرمایه گذاری‌های ایران از سال ۱۳۹۴ تاکنون.

ردیف	عضو هیئت مدیره	نماینده	سمت	تحصیلات	زمینه‌های سوابق کاری
۲	شرکت صرافین کارآفرین	حمید خالقی مقدم	نایب رییس هیئت مدیره	دکترای حسابداری	۱- رییس هیئت مدیره شرکت خدمات پشتیبانی بانک اقتصاد نوین از سال ۱۳۸۶ الی ۱۳۹۵ ۲- رییس هیئت مدیره شرکت سرمایه‌گذاری ایرانیان وابسته به بانک اقتصاد نوین از سال ۱۳۹۲ الی ۱۳۹۳ ۳- معاون اجرایی بانک کارآفرین از سال ۱۳۹۴ الی ۱۳۹۷ ۴- عضو هیئت مدیره شرکت لیزینگ کارآفرین از سال ۱۳۹۴ تا کنون ۵- عضو هیئت مدیره شرکت خدمات انفورماتیک ایران از سال ۱۳۹۵ تا کنون
۳	بانک کارآفرین	سید مصطفی نوری	عضو هیئت مدیره	کارشناسی ارشد علوم اقتصادی	۱- مدیر امور برنامه‌ریزی و نظارت اعتباری بانک کارآفرین ۲- رییس اداره نظارت بر تسهیلات بانک ملت ۳- رییس اداره طراحی محصولات و خدمات اعتباری بانک ملت ۴- مدیر اعتبارات مدیریت شعب منطقه پنج تهران بانک ملت ۵- مدیر گروه مشتریان کسب و کارهای کوچک (SME) بانک ملت ۶- عضو تیم بانکداری جامع بانک ملت ۷- کارشناس اعتباری اداره کل اعتبارات بانک ملت ۸- کارشناس متخصص برنامه‌ریزی و اقتصاد درمان معاونت درمان سازمان تأمین اجتماعی
۴	شرکت گروه مالی کارآفرین	بدون نماینده			
۵	شرکت ابنیه گستر کارآفرین	حمیدرضا کردلوئی	مدیرعامل و عضو هیئت مدیره	دکترای تخصصی مدیریت مالی	۱- هیئت مدیره انجمن علمی - حرفه ای مهندسی مالی ایران ۲- عضو هیئت مدیره انجمن علمی - حرفه ای حسابداری مدیریت ۳- مشاور امور اقتصادی و سرمایه گذاری - هولدینگ سرمایه گذاری سلیم ۴- عضو کمیته حسابرسی شرکت لیزینگ ایران و شرق (ولشرق) ۵- مشاور معاون اقتصادی گروه سایا ۶- مدیرعامل شرکت لیزینگ کارآفرین ۷- عضو موظف هیئت مدیره شرکت سرمایه گذاری توسعه گوهرا امید ۸- عضو هیئت مدیره شرکت مهندسی داده سامانه وابسته به گروه فن آوا ۹- عضو هیئت مدیره شرکت شبکه گستر فن آوا وابسته به گروه فن آوا ۱۰- عضو هیئت مدیره شرکت فن آوا ماهواره وابسته به گروه فن آوا ۱۱- معاون مالی و اقتصادی تعاونی اعتبار ایران خودرو ۱۲- معاون مالی اداری شرکت به پرداخت بانک ملت ۱۳- معاون مالی و اقتصادی شرکت ایران ارقام

۱۱ - سهامداران شرکت

سهامداران عمده شرکت در دوره جاری و دوره مشابه سال قبل به شرح جدول زیر است:

۱۴۰۰/۰۳/۳۱		۱۴۰۱/۰۳/۳۱		نام شرکت
درصد مالکیت	تعداد سهام	درصد مالکیت	تعداد سهام	
۷۸٪	۱,۱۷۲,۱۳۳,۹۸۳	۶۷.۴۸٪	۱,۰۱۲,۲۳۲,۷۷۸	بانک کارآفرین
۰٪	۳,۷۶۵	۱۵٪	۲۲۵,۰۰۱,۹۳۵	گروه مالی کارآفرین
۵٪	۷۴,۹۹۹,۹۹۹	۵٪	۷۵,۰۰۰,۰۰۰	موسسه تامین آتیه امید کارآفرین
۰٪	۸۹,۶۲۴	۳.۰۲٪	۴۵,۳۳۱,۹۷۳	صندوق سرمایه گذاری مشترک کارگزاری کارآفرین
۰٪	۶۰,۶۰۵	۲.۸۳٪	۴۲,۵۲۱,۰۰۰	صندوق سرمایه گذاری آرمان کارآفرین
-	۲۵۲,۷۱۲,۰۲۴	۶.۶۶٪	۹۹,۹۱۲,۳۱۴	سایر سهامداران
۱۰۰٪	۱,۵۰۰,۰۰۰,۰۰۰	۱۰۰٪	۱,۵۰۰,۰۰۰,۰۰۰	جمع کل

ب) اهداف و راهبردهای مدیریت

۱- اهداف بلندمدت و راهبردهای دستیابی به آن

شرکت لیزینگ کارآفرین با هدف ارتقای برنامه ریزی جامع، در سال ۱۳۹۸ اقدام به استقرار نظام مدیریت استراتژیک و تدوین برنامه راهبردی نموده است. برنامه راهبردی شرکت در راستای سند استراتژیک بانک کارآفرین و قوانین و مقررات بانک مرکزی و بر اساس تحلیل نیازها و انتظارات ذی نفعان، تحلیل محیط بیرونی (کلان و صنعت) و تحلیل درونی تدوین شده است. با توجه به بررسی‌های انجام شده افق برنامه ریزی بلندمدت (چشم انداز و اهداف کلان) شرکت در بازه ۶ ساله و افق برنامه ریزی میان مدت (نقشه استراتژی و کارت امتیازی متوازن) در بازه‌های ۲ ساله و به صورت غلطان تبیین شد. بدین ترتیب ارکان جهت ساز شرکت لیزینگ در افق سال ۱۴۰۴ (۲۰۲۵ میلادی) و نخستین نقشه استراتژی در افق ۱۴۰۲-۱۴۰۱ تدوین شده است.

بیانیه ماموریت لیزینگ

ما به عنوان یکی از شرکت‌های زیرمجموعه بانک کارآفرین، به منظور تکمیل زنجیره ارزش بانک، سودآوری و حفظ حقوق سهامداران و خلق ارزش پایدار برای مشتریان و سایر ذی نفعان، منابع مالی مورد نیاز مشتریان را از طریق اعطای تسهیلات برای خرید اموال منقول و غیرمنقول، تأمین می‌نماییم.

چشم انداز ۲۰۲۵

لیزینگ کارآفرین، بی‌رقیب در ایران، شناخته شده در جهان

توانمندی	ویژگی عملیاتی	شناخته شده در جهان	بی‌رقیب در ایران
<ul style="list-style-type: none"> محیط کاری پویا، آرام و باخلاق با کارکنانی وفادار و مسئولیت پذیر 	<ul style="list-style-type: none"> سرمادی عملیاتی مبتنی بر بهبود مستمر، خلاقیت و نوآوری در ارائه خدمات، خدمات الکترونیک و ایجاد مشارکتهای اثربخش فعالیت به عنوان عضوی مسئول در جامعه 	<ul style="list-style-type: none"> دارای شرکای تجاری بین المللی و منطقه ای دارای رتبه در مراجع بین المللی صنعت لیزینگ 	<ul style="list-style-type: none"> بالاترین درصد سودآوری بیشترین سرمایه سریع ترین در ارائه خدمات به مشتریان

ارزش‌های سازمانی

صداقت و شفافیت

- رفتار صادقانه و عملکرد شفاف

پایداری و قابلیت اطمینان

- توجه به جنبه‌های پایداری اقتصادی، اجتماعی و زیست‌محیطی
- ایجاد اطمینان در ذی‌نفعان از تداوم کسب و کار شرکت

مسئولیت پذیری و پاسخگویی

- پذیرفتن مسئولیت و پاسخگویی در قبال نتایج عملکرد
- وفاداری

احترام و خدمت به دیگران

- حفظ احترام و شأن مخاطبان در تمام روابط کاری
- تلاش حداکثری برای ارائه بهترین خدمات به مشتریان و سایر ذی‌نفعان

خلاقیت و نوآوری

- خلاقیت و نوآوری در خدمات و فرایندهای کاری و تکنولوژی‌های موردنیاز

پذیرای نظرات جدید و متفاوت

- رد نکردن ایده‌های جدید
- پرهیز از پیش‌داوری

برند قابل اعتماد:

شناخته شدن لیزینگ کارآفرین در بازار به عنوان مرجع و معتمد در مشاوره راه‌حل‌ها، ارائه خدمات و خدمات پس از فروش برای خلق بهترین تجربه برای مخاطبان

برندی قابل اعتماد،

با توانایی ارائه خدمات با سرعت و سهولت بالا و نرخ سود پایین

پیشنهاد ارزش KLC

نرخ پایین سود:

تمایزسازی شرکت از رقبای ارائه پایین‌ترین نرخ سود ممکن

سرعت و سهولت در ارائه خدمات:

ارائه خدمات با ساده‌ترین روش‌ها در کوتاه‌ترین زمان ممکن



اهداف بلندمدت شرکت به قرار زیر می‌باشد:

- ارتقاء جایگاه در صنعت لیزینگ؛
- افزایش بهره‌وری سرمایه؛
- افزایش میزان سرمایه؛
- حداکثرسازی رضایت مشتری؛
- سرعت بالای ارائه خدمات؛
- توسعه حوزه جغرافیایی تحت پوشش؛
- شفافیت؛
- تنوع خدمات؛

در راستای تحقق اهداف بلندمدت یاد شده، راهبردهای منتخب اولویت‌بندی شده مدیریت برای دستیابی به آن اهداف به قرار زیر می‌باشد:

- تدوین و اجرای استراتژی بازار؛
- طرح ریزی و اجرای پروژه بین‌المللی شدن؛
- استقرار سیستم مدیریت امنیت اطلاعات (اخذ گواهینامه بین‌المللی ISO 27001)؛
- استقرار استاندارد مسئولیت‌پذیری اجتماعی (ISO 26000)؛
- استقرار استاندارد تدوام کسب و کار (ISO 22301-BCMS)؛
- ارتقاء سیستم روابط مشتریان؛
- استقرار لیزینگ الکترونیک جهت خدمات مجازی و غیرحضوری؛
- استقرار سیستم خودارزیابی بر اساس مدل تعالی سازمانی؛
- طراحی و پیاده‌سازی طرح جامع فناوری اطلاعات و ارتباطات (ICT Master Plan)؛
- به روزرسانی فرایندهای کسب و کار؛
- ایجاد ساز و کار حسابرسی و مبارزه با پولشویی؛
- ارتقاء سیستم مدیریت عملکرد کارکنان؛
- تدوین و اجرای برنامه توسعه سرمایه‌های انسانی.

۲- برنامه توسعه محصولات و خدمات

اهم برنامه‌های توسعه محصولات و خدمات شرکت به قرار ذیل می‌باشد:

- توسعه فعالیت در بازارهای پرکشش و ورود به بازارهای جدید از جمله مناطق آزاد، کلان شهرها و خارج از کشور؛
- خلق مشارکت‌های ارزش‌افزا از طریق ارائه طرح‌های مختلف و متنوع تأمین منابع مالی مشتریان؛
- افزایش تفاهم‌نامه‌های همکاری توسعه فروش و قراردادهای سه جانبه متنوع با تأمین‌کنندگان کالا؛
- سفارشی‌سازی خدمات برای تأمین‌کنندگان ویژه؛
- خلاقیت و نوآوری در ارائه خدمات به مشتریان از طریق تنوع بخشی و ساماندهی پرتفوی ترکیبی اعطای تسهیلات؛
- ایجاد سهولت و شفافیت و افزایش سرعت در فرایندهای ارائه خدمات و عملیات لیزینگ به جهت ارتقای خدمات لیزینگ؛
- کاهش نرخ سود برای مشتریان معتبر و قابل اعتماد با توجه به رکورد حاکم بر بازار و رقابت با سایر شرکت‌های لیزینگ؛
- بهبود فرایندهای عملیاتی فروش و ایجاد نظام یکپارچه اعتبارسنجی مشتریان به منظور سرعت و سهولت در اعطای تسهیلات؛
- تدوین برنامه بازاریابی، تدوین برنامه فروش و توسعه شبکه بازاریابی و بازاریابی انبوه؛

- شناخت و توسعه بازارهای هدف و حوزه‌های جدید کسب و کار از طریق گزارشات تحقیقات بازار؛
- انعقاد تفاهم‌نامه‌ها در حوزه املاک و مستغلات و خودروهای سواری با سازمان‌ها و تشکل‌های صنفی و حرفه‌ای.

۳- راهبردهای شرکت برای مواجهه با افزایش هزینه تأمین منابع مالی

- تأمین مالی بانکی از طریق عقود مشارکت و یا سایر روش‌های اعطای تسهیلات بانک‌ها و مؤسسات مالی و اعتباری معتبر؛
- استفاده از تأمین مالی داخلی از طریق افزایش سرمایه و سود انباشته؛
- استفاده از تأمین مالی داخلی از طریق انتشار اوراق مشارکت.

۴ - ساماندهی سازمانی

- بازنگری و اصلاح نظام ارزیابی پرسنل و پرداخت بهره‌وری با اتکاء به سیستم سنجش کارائی و با رویکرد انگیزش؛
- ارتقاء سطح آگاهی و دانش حرفه‌ای کارکنان از طریق ایجاد برنامه‌های آموزشی مناسب و مؤثر؛
- افزایش سطح مهارت کارکنان و افزایش سرعت در اجرای فعالیت‌ها.

۵- اصلاح و تدوین فرایندها، آیین‌نامه و روش‌های اجرایی:

- شناسایی و طبقه‌بندی مشکلات و نقاط ضعف موجود در فرایندهای اجرایی؛
- تدوین یا اصلاح روش‌های موجود متناسب با نیاز لیزینگ و مشتریان؛
- یکپارچه‌سازی و به‌روزرسانی فرایندهای عملیاتی واحد فروش و شناخت و حذف مراحل زائد و تکراری و روش‌های ناکارآمد و قدیمی؛
- شناخت مراحل طولانی انجام کار و رفع گلوگاه‌ها در فرایندهای عملیاتی؛
- شناخت فرایندهای ناقص و ابداع روش‌های جدید جهت رسیدن به اهداف سازمان.

۶ - تطابق راهبرد با روندهای اصلی

هیئت مدیره شرکت اعتقاد دارد که نتایج عملکرد شرکت در سه ماهه نخست سال ۱۴۰۱ نشان‌دهنده کارکرد قابل قبول برای تحقق اهداف و راهبردهای شرکت می‌باشد. جدول ذیل بیانگر میزان دستیابی به اهداف تعیین شده در بازه زمانی مذکور است:

میلیون ریال

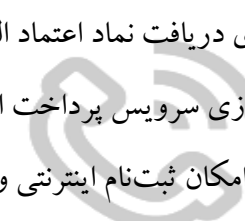
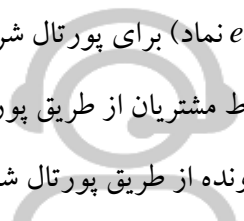
شرح	بودجه ۱۴۰۱/۰۳/۳۱	عملکرد ۱۴۰۱/۰۳/۳۱	درصد تحقق بودجه
درآمدهای عملیاتی	۵۰۰,۰۴۸	۲۹۳,۸۲۰	۵۹%
سود عملیاتی	۱۹۶,۹۹۰	۱۱۳,۳۰۲	۵۷%
سود خالص	۱۶۴,۴۶۷	۹۶,۴۵۱	۵۹%

۷- توجه به مشتری:

- بهبود فرایند ارتباط با مشتریان و افزایش رضایت مندی مراجعه کنندگان و مشتریان و کیفیت خدمات از طریق ایجاد و بهره‌برداری جامع از سیستم‌های ارائه خدمات مجازی و غیر حضوری.

۸- فناوری اطلاعات:

- بروزرسانی فایروال به همراه تنظیمات مورد نیاز؛
- پیگیری و راه‌اندازی سرویس اینترنت فیبر نوری؛
- پیگیری دریافت نماد اعتماد الکترونیک (e نماد) برای پورتال شرکت؛
- راه‌اندازی سرویس پرداخت اینترنتی اقساط مشتریان از طریق پورتال شرکت؛
- ایجاد امکان ثبت نام اینترنتی و پیگیری پرونده از طریق پورتال شرکت؛
- عقد قرارداد *ICT Master Plan* و پیاده‌سازی آن؛
- ارتقاء نرم‌افزارهای عملیاتی از وضعیت فعلی به وضعیت مطلوب در راستای دستیابی به سیستم جامع و فراگیر شرکت.



۹- مدیریت ریسک:

- ارتقاء نظام اعتبارسنجی مشتریان در زمان اعطای تسهیلات به منظور کیفیت پرتفوی تسهیلات؛
- نظارت بر وصول مطالبات به طوریکه عملیات بعد از انعقاد قرارداد به طور مستمر در معرض مشاهده و نظارت قرار گرفته و قبل از قرار گرفتن مشتری در شرایط عدم پرداخت وصول اقساط محقق گردد؛
- ایجاد ارتباط سیستمی و نرم‌افزاری از طریق پورتال و وب.

۱۰- اداری و پشتیبانی:

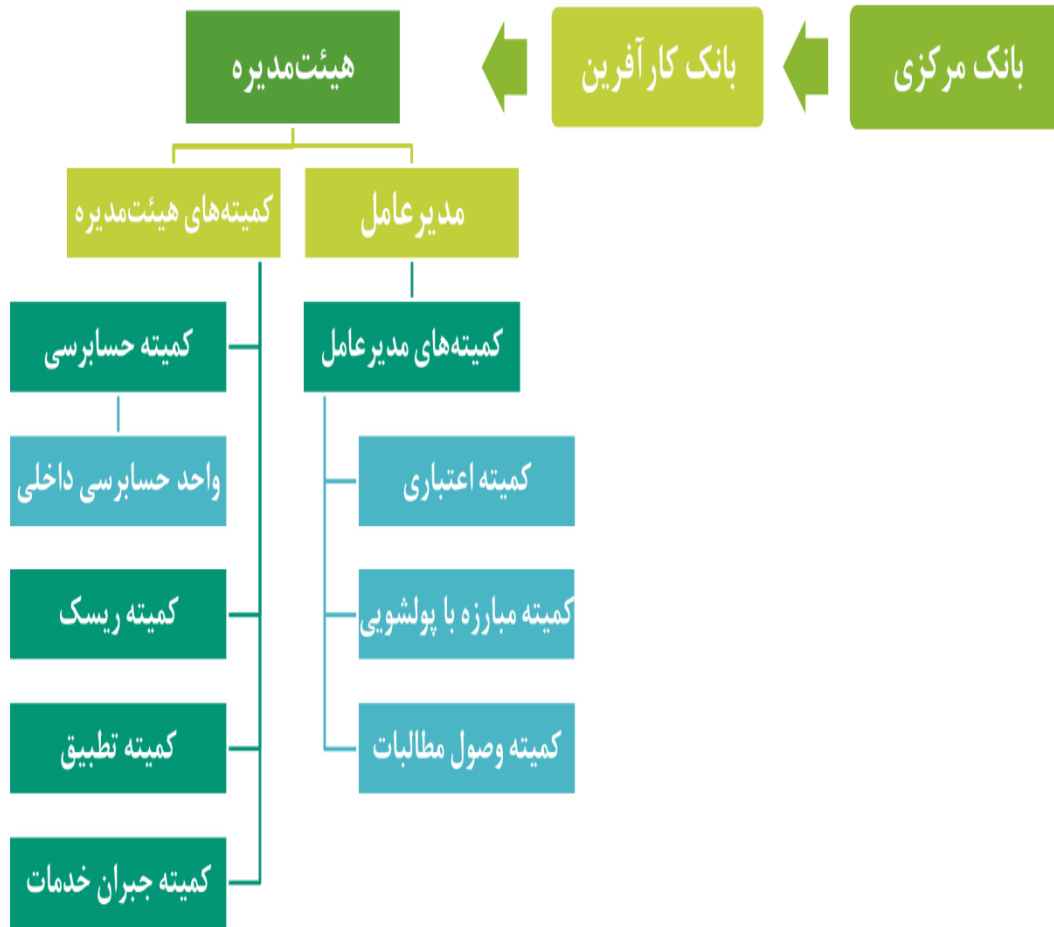
- تهیه جدول نیازهای آموزشی کارکنان برحسب تقاضای مدیران واحدها جهت کارکنان زیر مجموعه و ثبت نام در آموزشگاه‌های معتبر؛
- به‌روزرسانی آیین‌نامه داخلی اداری، استخدامی، انضباطی و خدمات پرسنلی.

۱۱- سیاست‌های شرکت در ارتباط با راهبری شرکتی و گام‌های صورت گرفته در رابطه با آن

دستورالعمل حاکمیت شرکتی مصوب بانک مرکزی، توسط بانک کارآفرین ابلاغ شده و نظام حاکمیت شرکتی به شرح شکل زیر به تصویب هیئت‌مدیره رسیده و جهت اجرا به ارکان لازم ابلاغ شد. بر این اساس کمیته‌های هیئت‌مدیره شامل حسابرسی، ریسک، تطبیق و جبران خدمات و واحد حسابرسی داخلی شرکت تشکیل و منشور کمیته حسابرسی و منشور فعالیت واحد حسابرسی داخلی تدوین، تصویب و ابلاغ شد. همچنین کمیته‌های مدیرعامل شامل اعتباری، مبارزه با پولشویی و وصول مطالبات که در سال ۱۳۹۷ تشکیل شده بودند به کار خود ادامه می‌دهند.

در بسیاری از شرکت‌ها، مدیریت شرکت را افرادی غیر از مالکان و سهامداران آن بر عهده دارند. تفکیک مالکیت از مدیریت در بسیاری از شرکت‌ها سبب بروز مشکلاتی می‌شود. حاکمیت شرکتی مجموعه‌ای از قوانین و روش‌هاست که رابطه بین سهامداران، مدیریت و اعضای هیئت مدیره را تعریف می‌کند و بر چگونگی عملکرد شرکت تأثیر می‌گذارد. حاکمیت شرکتی در سطح ابتدایی با مسائلی مواجه است که از تفکیک مالکیت و اداره شرکت ناشی می‌شود، اما این مفهوم فراتر از آن است که فقط

رابطه‌ای شفاف بین مدیران و سهامداران برقرار کند. علاوه بر آن، ساختاری ارائه می‌کند که از طریق آن اهداف شرکت، ابزار دستیابی به آن، اهداف نظارت بر عملکرد شرکت تعیین می‌شود. به طور خلاصه هدف اصلی قانون حاکمیت شرکتی «شفاف‌سازی و پاسخ‌گویی» در بازار سرمایه و بهبود عملکرد شرکت‌ها، ایجاد شفافیت و پاسخ‌گویی هیئت مدیره در برابر ارزش ذی‌نفعان و سهامداران است.



به منظور تغییر ماهیت شرکت به سهامی عام، پذیرش در سازمان بورس، عرضه اولیه و حضور در تابلوی بازار، ضوابط و اصول حاکمیت شرکتی در شرکت لیزینگ کارآفرین پیاده‌سازی و به اجرا درآمده است. در این رابطه بارگذاری کلیه اطلاعات در سایت کدال و همچنین در پایگاه اطلاع‌رسانی الکترونیک شرکت لیزینگ در دستور کار قرار دارد. این امر دسترسی تمامی ذی‌نفعان (اعم از سهامداران عمده و خرد) به آخرین آمار و اطلاعات شرکت را تسهیل می‌نماید.

۱۲- اطلاعاتی در خصوص مسئولیت‌های اجتماعی و زیست‌محیطی شرکت

شرکت لیزینگ کارآفرین همواره توجه خاصی را به تأثیرات عملکرد خود بر جامعه ضمن بهره‌برداری صحیح از منابع ملی کشور، معطوف داشته است. که در ادامه به بیان آن پرداخته شده است:

۱۲-۱- مسئولیت‌های اجتماعی

محدوده‌ای از مسائل اقتصادی، قانونی، اخلاقی و انسانی که توسط مسئولیت‌های اجتماعی لیزینگ کارآفرین پوشش داده می‌شود به شرح ذیل می‌باشد:

- اعطای تسهیلات ویژه مختص کادر درمانی کشور؛
- اعطای تسهیلات ویژه جهت خرید تجهیزات مرتبط با بخش‌های عفونی و کرونا؛
- خریدهای ویژه جهت حمایت از زنان آسیب‌دیده، بدسرپرست و سرپرست خانوار؛
- ارائه تسهیلات به تولیدات و محصولات ساخت داخل کشور؛
- پرداخت مالیات.

۱۲-۲- مسئولیت‌های زیست‌محیطی

- اعطای تسهیلات جهت خرید خودروهای کم‌مصرف و با سوخت هیبریدی؛
- نظارت بر استفاده منطقی از منابع و مواد مصرفی؛
- استفاده از تجهیزات و لوازم مصرفی مخصوص کاهش مصرف انرژی نظیر لامپ‌های کم‌مصرف؛
- خاموش نمودن تأسیسات سرمایشی و گرمایشی در مواقع غیرضروری؛
- استفاده از عایق‌های مناسب برای درب و پنجره‌ها و ...؛
- برنامه‌ریزی جهت توسعه فعالیت‌های لیزینگ الکترونیک و نوآوری در ارائه محصولات جدید؛
- حذف و یا به حداقل رساندن مصرف کاغذ در فعالیت‌های مرتبط با انجام امور واسپاری و نیز امور اداری و ستادی از طریق استقرار نظام‌های مدرن مدیریتی، از جمله استقرار سامانه اتوماسیون اداری؛
- پاسخگویی به تماس‌های مشتریان در حداقل زمان ممکن و حداقل بروکراسی اداری به منظور جلوگیری از مراجعات حضوری مشتریان.

پ) مهم‌ترین منابع، ریسک‌ها و روابط

۱- نقدینگی و جریان‌های نقد

جریان‌ات نقد حاصل از فعالیت‌های عملیاتی، سرمایه‌گذاری و تامین مالی برای دوره مالی سه ماهه منتهی به

۳۱ خردادماه ۱۴۰۱ در مقایسه با دوره مشابه سال قبل به شرح ذیل می‌باشد.

میلیون ریال

شرح	۱۴۰۱/۰۳/۳۱	۱۴۰۰/۰۳/۳۱
جریان خالص ورود(خروج) وجه نقد حاصل از فعالیت‌های عملیاتی	(۵۳۲,۴۰۴)	۱,۰۲۱,۴۸۴
جریان خالص ورود(خروج) وجه نقد حاصل از فعالیت‌های سرمایه‌گذاری	۳۶,۷۶۷	(۱,۰۰۷,۳۴۶)
جریان خالص ورود(خروج) وجه نقد قبل از فعالیت‌های تأمین مالی	(۲۵۹)	۰
مانده موجودی نقد در پایان دوره سه ماهه	۲۵۲,۴۳۸	۱۵۴,۱۴۳

۲- سرمایه انسانی و فکری

داشتن نیروهای متخصص و کارآمد در صنعت لیزینگ، از مهم‌ترین ارکان سازنده و سرنوشت‌ساز در اجرایی نمودن راهبردهای سازمانی است. از این رو شرکت لیزینگ کارآفرین در نظر دارد تا سرمایه انسانی خویش را در بالاترین جایگاه و سطوح علمی انتخاب و گزینش نماید. از طرفی توجه به رشد و ارتقاء علمی و تجربی سرمایه‌های انسانی، یکی از راهبردهای مهم شرکت لیزینگ کارآفرین در راستای تحقق روند سودآوری و دستیابی به اهداف تعیین شده و نهایتاً کسب رضایت هر چه بیش‌تر ذی‌نفعان شرکت می‌باشد. این شرکت همواره سعی بر آن داشته تا با بهره‌گیری از سرمایه انسانی متبحر و مجرب و توجه خاص به مقوله آموزش، زمینه‌های شکوفایی توانمندی‌های بالقوه و بالفعل کارکنان خود را فراهم آورد. در جدول ذیل ترکیب نیروی انسانی از منظر نوع استخدام اشاره شده است:

شرح	۱۴۰۱/۰۳/۳۱	۱۴۰۰/۰۳/۳۱	تغییر دوره فعلی نسبت به دوره مشابه
تعداد کارکنان	۳۳	۳۳	۰

۳- بدهی‌های شرکت و امکان بازپرداخت آن از سوی شرکت

عمده بدهی‌های شرکت در سه ماهه نخست سال ۱۴۰۱ عمدتاً مربوط به مانده اصل و فرع تسهیلات دریافتی از سیستم بانکی است. مابقی بدهی‌های شرکت مربوط به ذخیره مزایای پایان خدمت کارکنان، پرداختنی‌های تجاری و سایر پرداختنی‌ها، مالیات پرداختنی و... می‌باشد. لازم به ذکر است برنامه شرکت استفاده از حداکثر اهرم یعنی اخذ تسهیلات به میزان دو برابر حقوق صاحبان سهام، البته با تطابق سررسیدها و مدیریت مناسب نقدینگی جهت ایفای تعهدات مربوطه می‌باشد.

۴- وضعیت سرمایه در گردش شرکت

در پایان خرداد ماه ۱۴۰۱، شرکت وجوه نقدی معادل ۲۵۲ میلیارد ریال داشته است. مجموع دارایی‌های جاری شرکت معادل ۲,۷۴۷ میلیارد ریال و مجموع بدهی‌های جاری شرکت معادل ۲,۵۶۶ میلیارد ریال است. این موضوع بیانگر این است که شرکت کسری در «سرمایه در گردش» نداشته است.

۵- منابع مورد انتظار برای تأمین مالی

شرکت از محل آورده سهامداران، وصول مطالبات و نیز اخذ تسهیلات و یا تمدید آن نسبت به تأمین منابع مورد نیاز اقدام می‌نماید.

۶- معاملات با اهمیت با اشخاص وابسته و چگونگی تاثیر آن‌ها بر عملکرد، ارزش و ماهیت کسب و کار شرکت

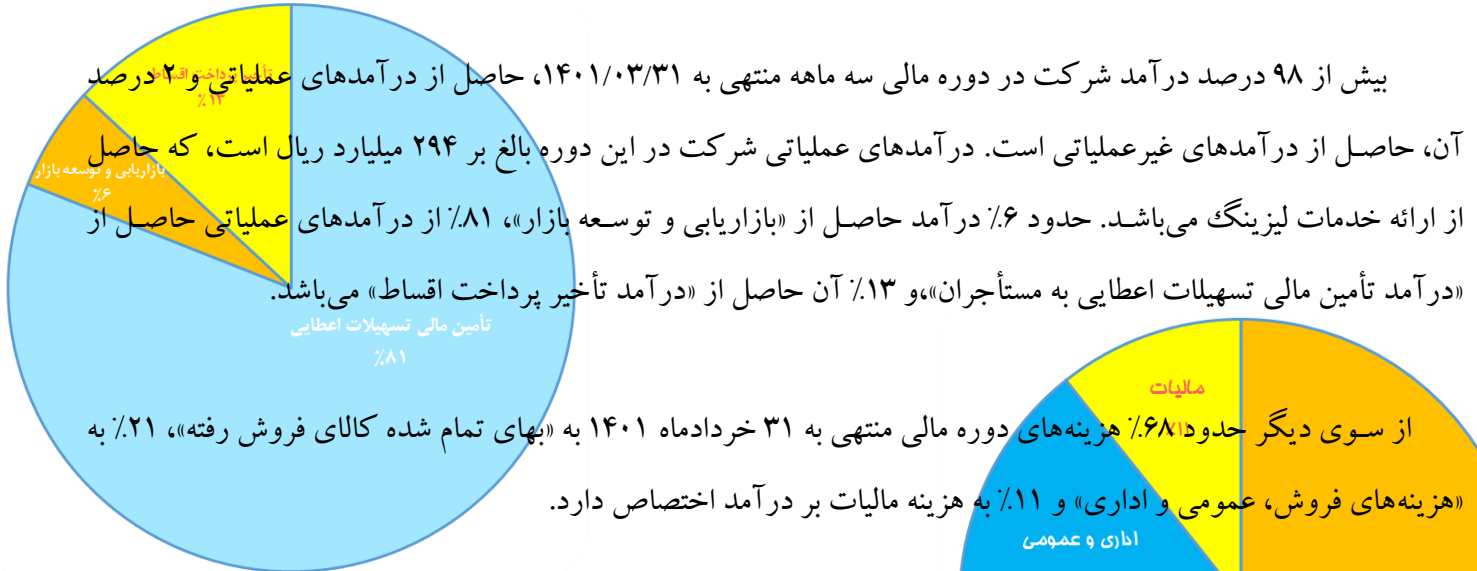
معاملات با اشخاص وابسته تاثیری بر عملکرد، ارزش و ماهیت کسب و کار شرکت ندارد.

۷- نتایج احتمالی دعاوی حقوقی و اثرات ناشی از آن

شرکت فاقد تعهدات سرمایه‌ای و بدهی احتمالی است. کلیه مالیات و عوارض بر ارزش افزوده از سال ۱۳۹۰ تا پایان سال ۱۳۹۸ بصورت ۱۰۰٪ بخشودگی جرایم، تسویه و قطعی شده‌اند. برگه‌های تشخیص مالیات حقوق، مطالبه مالیات تکلیفی و ماده ۱۶۹ مکرر ق.م.م. سال ۱۳۹۸ قطعی و تسویه گردید. حق بیمه تأمین اجتماعی بر اساس بخشنامه ابلاغی شماره ۱۰۰۰/۹۶/۱۱۱۹ مورخ ۱۳۹۶/۰۲/۰۷ سازمان تأمین اجتماعی، بازرسی از مدارک و دفاتر شرکت‌های خصوصی صرفاً در آخرین سال مالی مورد عمل انجام خواهد شد. بر این اساس دفاتر شرکت برای سال‌های ۱۳۹۸ و ۱۳۹۹ قابلیت رسیدگی توسط تأمین اجتماعی را دارد.

ت) نتایج عملیات و چشم‌اندازها

۱- توضیحاتی شفاف در مورد عملکرد مالی و غیرمالی شرکت طی دوره مالی



سود خالص شرکت در پایان ۳۱ خرداد ماه ۱۴۰۱ بالغ بر ۹۶ میلیارد ریال و در نتیجه سود پایه هر سهم معادل ۶۴ ریال است. لازم به ذکر است **سود عملیاتی** دوره سه ماهه نخست سال ۱۴۰۱ نسبت به دوره مشابه سال گذشته بیش از ۵۷٪ **رشد** همراه بوده است.

با توجه به مقررات بانک مرکزی جمهوری اسلامی ایران، شرکت لیزینگ کارآفرین می‌تواند حداکثر تا دو برابر حقوق صاحبان سهام خود (طبق آخرین صورت‌های مالی حسابرسی شده) را تسهیلات دریافت نماید. طبق صورت‌های مالی حسابرسی شده سال مالی منتهی به ۱۴۰۰/۱۲/۲۹، مبلغ ۲,۴۷۴ میلیارد ریال مانده حقوق صاحبان سهام بوده و مانده حساب تسهیلات مالی در پایان خردادماه ۱۴۰۱ مبلغ ۲,۲۹۳ میلیارد ریال می‌باشد، در نتیجه شرکت لیزینگ کارآفرین حدود ۲,۶۵۰ میلیارد ریال دیگر می‌تواند از محل تسهیلات دریافتی تأمین منابع نماید. لذا با تحقق این امر رشد بالای ارقام فوق در آینده قابل تصور است.

۲- افتخارات شرکت

۲-۱- ایزو های کسب شده توسط شرکت

- اولین نهاد مالی موفق به کسب گواهینامه *ISO 31000* در ایران؛
- اخذ گواهینامه های استاندارد ایزو *ISO 9001*، *ISO 10002* و *ISO 10014*.



۲-۲- سایر افتخارات شرکت

- انتخاب لیزینگ کارآفرین به عنوان لیزینگ برتر کشور در سال ۱۳۹۷ در اجلاس طرح انتخاب ملی؛
- اخذ نشان ملی رتبه نخست تعهد و وفاداری به مشتریان در صنعت لیزینگ؛
- اخذ لوح تقدیر استاندارد و جایزه بین المللی بالاترین سطح دانش و تخصص در خدمات لیزینگ از سوی اتحادیه اروپا؛



- دریافت سیمرغ زرین مدیریت خلاق در صنعت لیزینگ؛
- دریافت لوح تقدیر دهمین مسابقه ملی بهره‌وری توسط اتاق بازرگانی ایران؛
- دریافت نشان عالی مدیر سال در چهارمین اجلاس سراسری نشان عالی مدیر سال ۱۳۹۸ کارآفرین به پاس خدمات ارزنده مدیریت؛
- دریافت جایزه بین‌المللی مسئولیت اجتماعی بنگاه‌های اقتصادی کشور.



۳- پیشرفت (رشد یا تغییر) شرکت در دوره جاری و در آینده

شرکت لیزینگ کارآفرین در راستای تحقق راهبردهای خود برای دوره آتی، سناریوی رشد را در نظر گرفته است و این روند رشد در دوره‌های آتی نیز ادامه خواهد داشت.

میلیون ریال

شرح	۱۴۰۱/۰۳/۳۱	۱۴۰۰/۰۳/۳۱	درصد تغییرات نسبت به دوره مشابه
درآمدهای عملیاتی	۲۹۳,۸۲۰	۲۵۵,۲۹۷	٪۱۵
هزینه‌های عملیاتی	(۱۳۸,۶۹۶)	(۱۴۶,۰۰۴)	(٪۵)
هزینه‌های اداری و عمومی	(۴۲,۱۹۱)	(۳۷,۱۸۵)	٪۱۳
سود عملیاتی	۱۱۳,۳۰۲	۷۲,۳۲۰	٪۵۷
سود (زیان) خالص	۹۶,۴۵۱	۱۰۷,۲۰۸	(٪۱۰)
سود پایه هر سهم - ریال	۶۴	۷۱	(٪۱۰)

نکته حائز اهمیت اینکه با توجه به اخذ تسهیلات ۲,۲۹۳ میلیارد ریالی و به دلیل استفاده مناسب و حداکثری از منابع در مدیریت بازاریابی و توسعه محصول که در سال مالی گذشته انجام شد، سبب گردید بیش از ۹۸ درصد درآمد شرکت در ۳۱ خرداد ماه ۱۴۰۱، حاصل از درآمدهای عملیاتی باشد، که این درآمدها نسبت به دوره مشابه سال قبل حدود ۱۵٪ رشد داشته است.

در مجموع با توجه به تغییرات به وجود آمده در ساختار شرکت و تلاش برای جذب منابع جدید در دوره‌های آتی نیز انتظار رشدهای بالا دور از انتظار نخواهد بود.

اخذ تسهیلات جدید و افزایش سهم بدهی‌ها در ساختار سرمایه شرکت لیزینگ اگر چه باعث رشد بالای آن خواهد شد لیکن هزینه‌های مالی آن را نیز تحریک خواهد نموده، که این امر با توجه به سود بالای تسهیلات، قوانین مالیاتی و بازده فعالیت‌های اصلی لیزینگ اگر چه حاشیه سود را اندکی کاهش می‌دهد لیکن با تمهیدات اندیشیده شده، سود خالص رشد قابل قبولی را در دوره‌های آتی تجربه خواهد نمود.

در مجموع عمده موانع شرکت در جهت رشد و گسترش بیشتر، محدودیت اعلام شده از سوی بانک مرکزی در زمینه افزایش سرمایه و اخذ تسهیلات می‌باشد که مدیریت شرکت حداکثر تلاش خود را در زمینه استفاده بهینه از امکانات موجود در

جذب منابع بکار برده و همچنین سایر روش های مجاز جهت رشد فعالیت های شرکت را نیز مدنظر قرار داده و برای آن برنامه ریزی می نماید.

۴- ارائه و تحلیل نسبت های مالی

یکی از ابزارهایی که برای تعیین موقعیت مالی شرکت ها مورد استفاده قرار می گیرد، تجزیه و تحلیل نسبت های مالی است. در واقع نسبت های مالی واقعیت های مهمی را در ارتباط با عملیات و وضعیت مالی یک شرکت آشکار می سازد. در ادامه نسبت های مالی شرکت مورد بررسی قرار گرفته است. اطلاعات مقایسه ای نسبت های مالی دوره فعلی شرکت نسبت به دوره مشابه سال گذشته در جدول زیر بیان شده است:

عنوان نسبت	نحوه محاسبه	دوره فعلی سه ماه منتهی به ۱۴۰۱/۰۳/۳۱	دوره مشابه سه ماه منتهی به ۱۴۰۰/۰۳/۳۱
نسبت های نقدینگی	نسبت جاری	$\frac{\text{دارایی های جاری}}{\text{بدهی های جاری}}$	۱/۰۶
	نسبت آنی (سریع)	$\frac{\text{حساب های دریافتی} + \text{اوراق بهادار کوتاه مدت} + \text{نقد}}{\text{بدهی های جاری}}$	۱/۸۱
نسبت های اهرمی	نسبت بدهی	$\frac{\text{کل بدهی ها}}{\text{کل دارایی ها}}$	۰/۵۷
	نسبت دفعات پرداخت بهره	$\frac{\text{هزینه بهره} + \text{سود قبل از مالیات}}{\text{هزینه بهره}}$	۱/۸۳
نسبت های فعالیت	گردش حساب های دریافتی (بار)	$\frac{\text{فروش خالص}}{\text{متوسط حساب های دریافتی}}$	۰/۰۶
	متوسط دوره وصول مطالبات (روز)	$\frac{360}{\text{گردش بدهکاران}}$	۷۶۳
	گردش کل دارایی ها (بار)	$\frac{\text{فروش خالص}}{\text{متوسط دارایی ها}}$	۰/۰۶
نسبت های سودآوری	بازده دارایی ها (ROA)	$\frac{\text{سود خالص}}{\text{متوسط دارایی ها}}$	۰/۰۲
	نسبت بازده حقوق صاحبان سهام (ROE)	$\frac{\text{سود سهام ممتاز} - \text{سود خالص}}{\text{متوسط حقوق صاحبان سهام}}$	۰/۰۵
	حاشیه سود عملیاتی	$\frac{\text{سود عملیاتی}}{\text{فروش خالص}}$	۰/۲۸

عنوان نسبت	نحوه محاسبه	دوره فعلی سه ماه منتهی به ۱۴۰۱/۰۳/۳۱	دوره مشابه سه ماه منتهی به ۱۴۰۰/۰۳/۳۱
حاشیه سود	سود خالص فروش خالص	۰/۳۳	۰/۴۲
	سود سهام ممتاز - سود خالص تعداد سهام عادی	۶۴	۷۱

❖ نسبت‌های نقدینگی

نسبت جاری: این نسبت توانایی پاسخ‌گویی به تعهدات جاری شرکت از محل دارایی‌های آن را نشان می‌دهد. هر چه این نسبت بزرگتر باشد، ریسک نقدینگی شرکت کاهش یافته و در کوتاه‌مدت وضعیت پایداری را تجربه خواهد نمود. از سوی دیگر بالا بودن این نسبت به معنای عدم استفاده از منابع در دارایی‌های با بازده بالاتر می‌باشد. لذا لیزینگ کارآفرین در پی برقراری حالت بهینه در این زمینه است که نسبت مذکور در ۳۱ خرداد ماه ۱۴۰۱، نزدیک به آن می‌باشد.

نسبت آنی (سریع): این نسبت بیان‌گر قدرت واکنش سریع و آنی شرکت به ایفای تعهدات کوتاه‌مدت خود می‌باشد. تفاوت عمده این نسبت با نسبت جاری عمدتاً در موجودی کالا می‌باشد که شرکت لیزینگ کارآفرین در مقطع مورد اشاره، ارقام قابل توجهی در این زمینه ندارد. البته انتظار می‌رود با به وجود آمدن نشانه‌هایی از رونق در بازارهای مختلف، فراهم شدن فرصت‌های کسب سود و به منظور واگذاری به صورت اجاره به شرط تملیک و فروش اقساطی، دارایی‌هایی را تملک نماید. این امر می‌تواند نسبت مذکور را تحت تأثیر قرار دهد.

❖ نسبت‌های اهرمی

نسبت بدهی: نحوه تأمین منابع جهت اختصاص به دارایی‌ها و کسب بازده، وابسته به استراتژی و چشم‌انداز است. افزایش نسبت بدهی اگرچه ریسک شرکت را افزایش می‌دهد، لیکن امکان توسعه آن را نیز فراهم می‌نماید. شرکت‌های لیزینگ می‌توانند حداکثر تا دو برابر حقوق صاحبان سهام خود از محل تسهیلات بانک‌ها تأمین مالی شوند. البته روش‌های دیگری مانند تأمین منابع از طریق عاملیت یا خریدهای نسبی (حساب‌ها و اسناد پرداختی) نیز وجود دارد که به فراخور می‌توان از آن‌ها بهره برد. نکته حائز اهمیت این که استفاده از اهرم بدهی با توجه به معافیت‌های مالیاتی می‌تواند صرفه و صلاح بیشتری داشته باشد. علی‌ایحال و با توجه به سیاست‌های مدیران ارشد این نسبت می‌تواند باز هم افزایش یابد.

نسبت دفعات پرداخت بهره: فرض اولیه این نسبت عدم بازپرداخت اصل تسهیلات است بدین صورت که با پرداخت مبالغ فرع (سود)، تسهیلات مذکور تمدید می‌گردد. هر چه این نسبت بزرگتر باشد ریسک اعتباری شرکت برای بانک‌ها و اعتباردهندگان کمتر خواهد بود. با توجه به سودآوری مناسب شرکت، این نسبت در وضعیت نسبتاً مطلوبی قرار دارد.

❖ نسبت‌های فعالیت

نسبت گردش حساب‌های دریافتی: از آن‌جا که کسب و کار اصلی شرکت لیزینگ، اعطای تسهیلات از طریق فروش اقساطی و اجاره به شرط تملیک (حساب‌های دریافتی) است، نسبت مذکور متوسط بازدهی این حساب‌ها را طی دوره نشان می‌دهد.

گردش کل دارایی‌ها: این نسبت درآمدهای مکتسبه را نسبت به کل دارایی‌های مد نظر قرار می‌دهد. بدین صورت که به ازای هر ۱۰۰ ریال دارایی، حدود ۵ ریال درآمد طی دوره بدست آمده است.

❖ نسبت‌های سودآوری

نسبت بازدهی حقوق صاحبان سهام: بیان‌گر این است که به ازای هر ۱۰۰ ریال حقوق صاحبان سهام، چند ریال سود خالص بدست می‌آید. با توجه به روند این نسبت در سه ماهه نخست سال، می‌تواند اذعان داشت انتظار سهامداران در خصوص کسب بازدهی مناسب برآورده شده است.

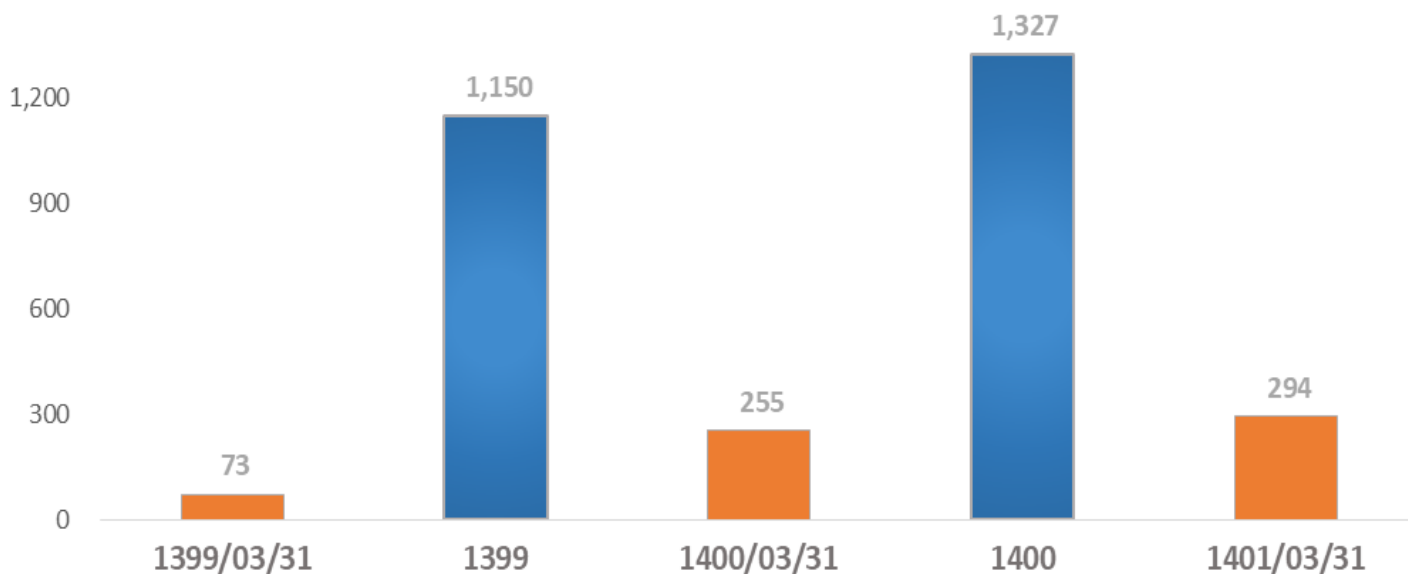
نسبت سود خالص به متوسط دارایی‌ها: این نسبت میزان بهره‌وری خالص هر ریال دارایی شرکت را نشان می‌دهد که طی دوره اخیر رشد نداشته و همانند دوره مشابه سال قبل است. به نظر می‌رسد با توجه به برنامه‌های در حال اجرای شرکت این نسبت ارتقاء یابد.

۶- تصویری سه ساله از وضعیت شرکت

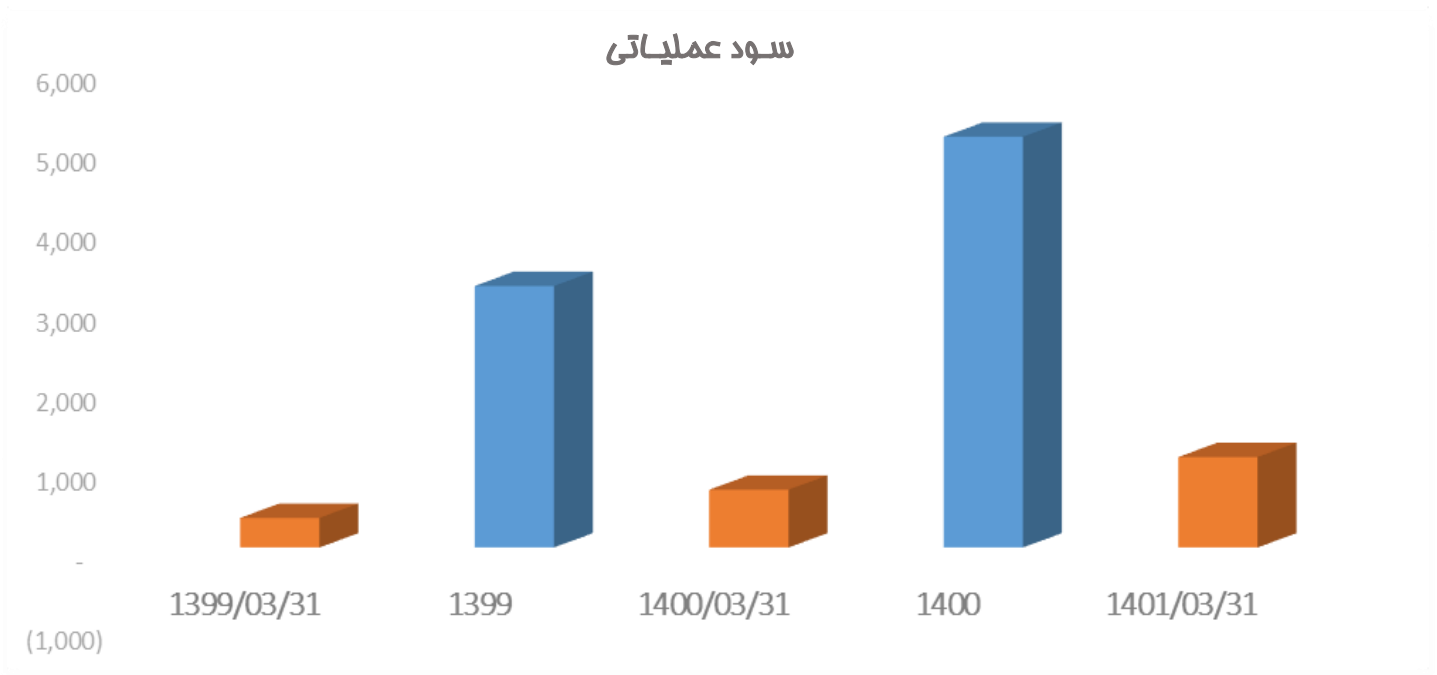
میلیون ریال

دوره مالی	سال مالی	دوره مالی	سال مالی	دوره مالی	شرح
۱۳۹۹/۰۳/۳۱	۱۳۹۹	۱۴۰۰/۰۳/۳۱	۱۴۰۰	۱۴۰۱/۰۳/۳۱	
۷۳,۳۲۴	۱,۱۴۹,۸۰۵	۲۵۵,۲۹۷	۱,۳۲۶,۵۴۹	۲۹۳,۸۲۰	درآمدهای عملیاتی
(۱۶,۹۸۱)	(۶۴۶,۰۶۱)	(۱۴۶,۰۰۴)	(۶۳۵,۸۳۵)	(۱۳۸,۶۹۶)	بهای تمام شده درآمدهای عملیاتی
(۱۹,۲۶۴)	(۱۲۱,۴۸۳)	(۳۶,۹۷۳)	(۱۵۲,۲۶۶)	(۴۱,۸۲۲)	هزینه‌های فروش، اداری و عمومی
۳۷,۰۷۹	۳۲۷,۶۰۸	۷۲,۳۲۰	۵۱۴,۶۲۷	۱۱۳,۳۰۲	سود عملیاتی
۸۱,۵۲۳	۲۴۳,۲۲۹	۴۹,۳۵۲	۲۱۳,۶۳۰	۴,۸۱۰	سایر درآمدهای غیرعملیاتی
(۷,۴۱۶)	(۶۵,۴۸۰)	(۱۴,۴۶۴)	(۱۱۴,۱۰۶)	(۲۱,۶۶۱)	مالیات بر درآمد
۱۱۱,۱۸۷	۵۰۵,۳۵۷	۱۰۷,۲۰۸	۶۱۴,۱۵۲	۹۶,۴۵۱	سود خالص
۲۰۶	۹۳۸	۷۱	۴۰۹	۶۴	سود پایه هر سهم (ریال) EPS

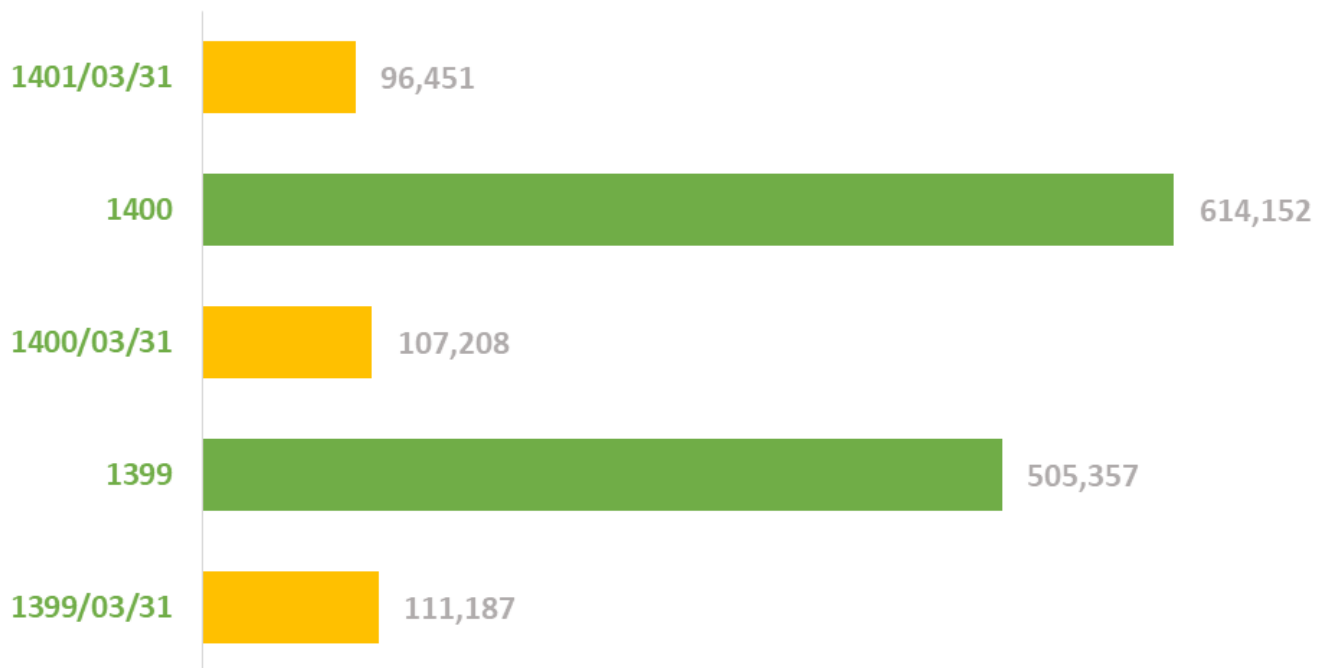
درآمدهای عملیاتی



سود عملیاتی



سود فالص



ث) مهم‌ترین معیارها و شاخص‌های عملکرد برای ارزیابی عملکرد در مقایسه با اهداف اعلام شده

۱- شاخص‌ها و معیارهای مربوط (اعم از مالی و غیرمالی)، برای ارزیابی پیشرفت در مقایسه با اهداف اعلام

شده

شرکت لیزینگ کارآفرین با توجه به خط مشی کیفیت، نقشه استراتژیک، اهداف کلان و عملیاتی سازمان به تعریف شاخص‌ها و معیارهای ذیل در راستای تحقق چشم‌انداز خود همواره گام برداشته است. لازم به ذکر است شاخص‌ها و معیارهای مورد نظر به طور مستمر در بازه‌های تعریف شده، پایش و اندازه‌گیری می‌شوند.

شاخص کلیدی	شرح	هدف استراتژیک	منظر	ردیف
<ul style="list-style-type: none"> نسبت سود عملیاتی نسبت بدهی 	افزایش نسبت سود عملیاتی	افزایش سودآوری	ارزش رشد	۱
<ul style="list-style-type: none"> بازده دارایی‌ها (ROA) بازده سرمایه (ROE) سود سرانه 	*	افزایش بهره‌وری		۲
<ul style="list-style-type: none"> میزان فروش در حوزه‌ها و بازارهای فعلی 	همسو با استراتژی نفوذ در بازار	افزایش درآمد از حوزه‌ها و بازارهای فعلی		۳
<ul style="list-style-type: none"> میزان فروش در حوزه‌ها و بازارهای جدید 	همسو با استراتژی توسعه بازار	کسب درآمد از حوزه‌ها و بازارهای جدید		۴
<ul style="list-style-type: none"> میزان رضایت مشتریان 	شهرت به عنوان مرجع و معتمد در مشاوره راه‌حل‌ها، ارائه خدمات، خدمات پس از فروش برای خلق بهترین تجربه برای مشتریان	برند قابل اعتماد	مشتری	۵
<ul style="list-style-type: none"> نرخ سود نسبت به میانگین سود رقبای اصلی 	تمایز با ارائه پایین‌ترین نرخ سود ممکن نسبت به رقبای اصلی یعنی ۱۰ شرکت برتر لیزینگ کشور از نظر میزان سرمایه	نرخ پایین سود		۶
<ul style="list-style-type: none"> مدت زمان ارائه خدمات (از اعلام نیاز مشتری تا دریافت خدمت) 	ارائه خدمات در کوتاهترین زمان و کمترین میزان بوروکراسی	سرعت و سهولت در ارائه خدمات		۷



شاخص کلیدی	شرح	هدف استراتژیک	منظر	ردیف
<ul style="list-style-type: none"> تعداد تفاهم نامه همکاری با تأمین کنندگان خودروهایی سواری لوکس تعداد عملیتهای منابع مالی 	سفارشی سازی خدمات برای تأمین کنندگان ویژه	توسعه منابع داخلی		۸
<ul style="list-style-type: none"> تعداد شرکای تجاری نسبت درآمد حاصله از شرکتهای تجاری 	توسعه شرکای تجاری	خلق مشارکتهای ارزش افزا		۹
<ul style="list-style-type: none"> شاخص ریسک عملیاتی شاخص ریسک مالی 	تداوم کسب و کار (ISO 22301) و مدیریت ریسک سازمان (ERM)	مدیریت اثربخش ریسکهای سازمانی		۱۰
<ul style="list-style-type: none"> میزان تحقق اهداف فرایندی 	بازنگری فرایندهای کسب و کار	توسعه مدیریت فرایندی		۱۱
	پروژههای استقرار فرایندهای بازاریابی و فروش، تدوین برنامه بازاریابی، تدوین برنامه فروش و توسعه شبکه بازاریابی/بازاریابی انبوه	استقرار فرایندهای بازاریابی و فروش	فرایندهای داخلی	۱۲
	مطالعه برندینگ در صنعت لیزینگ	مدیریت برند		۱۳
<ul style="list-style-type: none"> تعداد گزارشهای تحقیقات بازار 	شناخت بازارهای هدف بر اساس استراتژی رشد	شناخت بازارهای هدف		۱۴
<ul style="list-style-type: none"> تعداد حوزههای جدید کسب و کار تعداد قراردادهای املاک و مستغلات با تشکلهای صنفی و حرفه‌ای تعداد قراردادهای خودروهایی سواری لوکس با سازمانها و تشکلهای صنفی و حرفه‌ای 	برنامه‌ریزی و اجرای برنامه توسعه بازار و پروژه بین‌المللی شدن	توسعه بازارهای هدف		۱۵
<ul style="list-style-type: none"> مدت زمان ارائه خدمات (از اعلام نیاز مشتری تا دریافت خدمت) 	پروژه‌های استقرار مدیریت نوآوری، استقرار لیزینگ الکترونیک، ایجاد سازوکار ارائه راه‌حل به مشتریان و	ارتقای خدمات		۱۶

شاخص کلیدی	شرح	هدف استراتژیک	منظر	ردیف
	استقرار خدمات پس از فروش بر مبنای <i>ISO 22059</i>			
<ul style="list-style-type: none"> • فرهنگ سازمانی • نسبت انطباق ساختار با استراتژی • میزان بلوغ مدیریت استراتژیک 	پروژه‌های تدوین و جاری سازی ارزش‌های سازمانی، بازنگری ساختار سازمانی و جاری سازی مدیریت استراتژیک	همسوسازی فرهنگ و ساختار سازمانی با استراتژی	توانمندسازها	۱۷
<ul style="list-style-type: none"> • میزان بلوغ سیستم مدیریت منابع انسانی 	پروژه استقرار فرایندهای مدیریت منابع انسانی	توسعه فرایندهای مدیریت منابع انسانی		۱۸
<ul style="list-style-type: none"> • میزان رضایت کارکنان • نسبت تکمیل ساختار سازمانی • شاخص آمادگی (<i>Readiness</i>) 	پروژه شناسایی و توسعه شایستگی‌های منابع انسانی	افزایش آمادگی کارکنان		۱۹
<ul style="list-style-type: none"> • میزان نفوذ سرویس‌های <i>ICT</i> 	پروژه‌های پیاده‌سازی <i>IMS</i> و استقرار داشبوردهای مدیریتی	توسعه سیستم‌های یکپارچه اطلاعاتی و پشتیبان تصمیم‌گیری		۲۰
<ul style="list-style-type: none"> • شاخص ریسک‌های داده‌ها و اطلاعات مشتریان • شاخص ریسک‌های داده‌ها و اطلاعات مالی 	پروژه استقرار امنیت اطلاعات مبتنی بر <i>ISO 27001</i>	ارتقای امنیت اطلاعات		۲۱

ارتباط با ما



۰۲۱- ۸۸۶۵۵۷۱۰



info@Karafarinleasing.ir



www.Karafarinleasing.ir



تهران - خیابان نلسون ماندلا - خیابان وحید دستگردی - پلاک ۲۸۹